

Raport | Najlepsze szkoły oferują studentom wysoki poziom kształcenia i nowoczesne narzędzia

Zwyciężyły szkoły, które inwestują środki w bogaty program

Tegoroczny Ranking Szkół Wyższych zyskał odmienną, zgodną z najnowszymi trendami formułę – podział na szkoły o najwyższym potencjale naukowym oraz najlepszym przygotowaniu zawodowym. Pozwoliło to wyróżnić najlepszych w swoich dziedzinach

 Kinga Popiołek

Tegoroczne wyniki Rankingu Szkół Wyższych pokazują, że na najlepsze noty mogą liczyć uczelnie, które łączą wysoki poziom nauczania z kształceniem praktycznym i równomierne rozkładają akcenty pomiędzy kształceniem zawodowym i akademickim. Choć każdy ze zwycięzców prezentuje inny typ uczelni, wiadać u nich cechę wspólną – wysoki nacisk na rozwój ogólny, przy jednoczesnym zaangażowaniu we wdrożenie w rynek pracy.

Podwójne zwycięstwo

Czarnym koniem tegorocznego zestawienia okazała się Wyższa Szkoła Turystyki i Ekologii w Suchoj Beskidzkiej. Uczelnia, która w zeszłym roku zajęła drugie miejsce w zestawieniu szkół niepublicznych, w tej edycji bezdyskusyjnie przeskoczyła konkurentów, zdobywając pierwsze miejsce w kategorii szkół niepublicznych zarówno pod względem przygotowania zawodowego, jak i potencjału naukowego. – Myślę, że nasz sukces wynika w pewnym stopniu z tego, że uczelnia ciągle monitoruje proces kształcenia, uaktualnia programy oraz z tego, że ściągamy do swoich kadr wybitnych specjalistów – komentuje dr Bartłomiej Walas, dziekan Wydziału Turystyki i

NAJLEPSZE UCZELNIE KSZTAŁCĄCE NA KIERUNKACH TURYSTYCZNYCH

| Szkoly niepubliczne – przygotowanie zawodowe | |
|--|----------|
| 1. Wyższa Szkoła Turystyki i Ekologii w Suchoj Beskidzkiej | 168 pkt. |
| 2. Górnośląska Wyższa Szkoła Handlowa im. Wojciecha Korfantego w Katowicach | 152 pkt. |
| 3. Wyższa Szkoła Gospodarki w Bydgoszczy | 150 pkt. |
| 3. Wyższa Szkoła Turystyki i Hotelarstwa w Gdańsku | 150 pkt. |
| Szkoly niepubliczne – potencjal naukowy | |
| 1. Wyższa Szkoła Turystyki i Ekologii w Suchoj Beskidzkiej | 148 pkt. |
| 2. Wyższa Szkoła Turystyki i Hotelarstwa w Gdańsku | 125 pkt. |
| 3. Górnośląska Wyższa Szkoła Handlowa im. Wojciecha Korfantego w Katowicach | 117 pkt. |
| Szkoly publiczne – przygotowanie zawodowe | |
| 1. Akademia Wychowania Fizycznego w Krakowie | 132 pkt. |
| 2. Państwowa Wyższa Szkoła Zawodowa im. Stanisława Pignonia w Krośnie | 97 pkt. |
| 3. Uniwersytet Pedagogiczny im. Komisji Edukacji Narodowej w Krakowie | 94 pkt. |
| Szkoly publiczne – potencjal naukowy | |
| 1. Uniwersytet Ekonomiczny w Poznaniu | 146 pkt. |
| 2. Uniwersytet Szczeciński, Wydział Zarządzania i Ekonomii Usług, Kultury Fizycznej i Promocji Zdrowia | 144 pkt. |
| 3. Szkoła Główna Gospodarstwa Wiejskiego w Warszawie | 134 pkt. |

Rekreacji WSTIE. – Nasza strategia nie bazuje wyłącznie na powiększeniu liczby studentów, nie tylko dlatego, że nie mamy takich możliwości, ale przede wszystkim dlatego, że nie uważamy, aby była to dobra droga rozwoju uczelni. Chcemy mieć studentów mocno związanych z przemysłem turystycznym i stwarzać im warunki nie tylko do zatrudnienia, ale też do dalszego uzupełnienia kwalifikacji. W najbliższym roku planujemy kolejne kroki związania procesu edukacji z biznesem, ale to na razie tajemnica bo... konkurencja nie śpi – dodaje dr Walas.

Pierwsze miejsce w kategorii szkół publicznych posiadają

cznych największy potencjał naukowy zdobył Uniwersytet Ekonomiczny w Poznaniu.

Poszerzyć horyzonty

– Uzyskanie tej pozycji było niełatwe. Problematyczne jest już zebranie kadry fachowców z naszej dziedziny – opisuje prof. Grzegorz Gołembski, kierownik Katedry Turystyki na Wydziale Gospodarki Międzynarodowej na Uniwersytecie Ekonomicznym w Poznaniu. – Nasi studenci mają umiejętności ogólnoeconomiczne z takich dziedzin, jak rachunkowość, finanse i ekonomia. Posiadając takie kwalifikacje, konkretnych umiejętności potrzebnych poszcze-

gólnym firmom nauczą się bardzo szybko. W kształceniu ważne jest budowanie erudycji, kwalifikacji psychologicznych i rozwijanie osobowości. Im ktoś jest mądrzejszy, tym szybciej przystosuje się do konkretnych warunków pracy – dodaje prof. Gołembski. Nie ukrywa także, że na jakość kształcenia wpływa sposób rekrutacji stosowany przez uczelnię. – Na 60 miejsc, które oferujemy, mamy ponad 200 chętnych. Dzięki temu możemy wybrać sobie z nich tych najlepszych – opisuje.


Dziejowa przewaga AWF

Ugruntowana pozycja w nauczaniu turystyki, jaką posiadają akademie wychowania fizycznego, sprawia, że pierwsze miejsce krakowskiej AWF w kategorii kształcenia zawodowego nie dziwi. Uczelnia posiada nie tylko bogate kontakty krajowe i międzynarodowe, które wpływają na jakość i różnorodność praktyk, lecz także może pochwalić się dużym udziałem przedmiotów prowadzonych przez praktyków w programie nauczania i dobrze wyposażonym laboratorium komputerowym. – Trzeba znaleźć złoty środek w nauczaniu praktycznym i teoretycznym – zachęca dr hab. Zygmunt Kruczek, kierownik Katedry Turystyki na Akademii Wychowania Fizycznego w Krakowie. – Ponadczterdziestoletnia tradycja w nauczaniu tego przedmiotu, na pewno nam w tym pomaga – dodaje.

Różnorodność szkół zajmujących czołowe miejsca w rankingu udowadnia, że jakość kryje się nie tyle w rodzaju szkoły, co w zaangażowaniu, które jej władze wkładają w nieustanne podnoszenie poziomu.

krótko

OFERTA

 **Uniwersytet Ekonomiczny we Wrocławiu otwiera kierunek Turystyka.** Kierunek będzie prowadzony od roku akademickiego 2013/2014 przez Wydział Ekonomii, Zarządzania i Turystyki UE. Będą to studia pierwszego i drugiego stopnia. Program nauczania to połączenie wiedzy teoretycznej z praktycznym przygotowaniem studentów. W programie znajdują się przedmioty kierunkowe oraz specjalistyczne: zarządzanie przedsiębiorstwem turystycznym, turystyka w regionie oraz spa & wellness. **A0**

PROGRAM

 **Uniwersytet Rzeszowski będzie umożliwiał zdobycie dyplomów dwóch uczelni – polskiej i fińskiej.** Po podpisaniu umowy w dniu 1 października 2012 r. z partnerską uczelnią w Finlandii, Kajaani University, pierwsi studenci Uniwersytetu Rzeszowskiego już podjęli naukę w Finlandii. Gdy skończą studia, uzyskają podwójny dyplom – polski i fiński. Udogodnienie to możliwe jest w ramach realizowanego od 2005 r. programu „Europejczyk”, który zakłada naukę wszystkich przedmiotów obowiązkowych dla kierunku Turystyka i Rekreacja w języku angielskim. Ma to zwiększyć kwalifikacje językowe studentów oraz podnieść ich szanse na rynku pracy. **KP**

WT Dossier

**Uczelnie wyższe:
Ranking i prezen-
tacja kierunków
turystycznych**

Strony 5, 9-14



Bliżko 100 studentów zagranicznych rocznie podejmuje naukę w WSH (na zdjęciu studenci semestru letniego 2012).



Zajęcia na kierunku zostały wzbogacone o wyjazdy studyjne i ćwiczenia w plenerze w Polsce i za granicą (na zdjęciu studenci podczas „Rajdu Hermesa”).



Miłośników turystyki zrzesza Koło Naukowe Podróżnik (na zdjęciu kadra i studenci podczas jednego z zimowych wyjazdów).



Wykładowcy WSH to autorytety w swoich dziedzinach, pasjonaci wiedzy (na zdjęciu zajęcia z prof. dr hab. Jerzym Wyrzykowskim).

TURYSTYKA I REKREACJA

STUDIA LICENCJACKIE

Specjalności:

- Hotelarstwo i gastronomia
- Turystyka biznesowa
- Organizacja i obsługa ruchu turystycznego
- Turystyka uzdrowiskowa, Spa i Wellness

STUDIA MAGISTERSKIE

Specjalności:

- Menedżer w turystyce i rekreacji
- International Tourism (specjalność w języku angielskim)
- Menedżer hotelarstwa
- Menedżer sportu

STUDIA PODYPLOMOWE

Specjalności:

- Menedżer informacji i promocji w turystyce
- Menedżer SPA
- Menedżer turystyki i hotelarstwa

W PROGRAMIE

- nowoczesne specjalności
- specjalistyczny język angielski i niemiecki
- wykłady w języku angielskim z Visiting Professors
- praktyczne zajęcia wyjazdowe w kraju i za granicą
- współpraca z organizacjami i przedsiębiorstwami turystycznymi

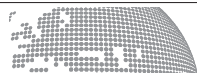


Wyższa Szkoła Handlowa
we Wrocławiu

University of Business in Wrocław

WWW.HANDLOWA.EU

Wyższa Szkoła Handlowa, Wrocław, ul. Ostrowskiego 22, tel. 71 333 11 07, rekrutacja@handlowa.eu



WYDANIE SPECJALNE
SZKOŁY WYŻSZE RANKING 2013
kwiecień 2013
ISSN 1731-7452

Zespół:

Marzena Zarzycka (redaktor prowadząca)
Marzena German
Anna Oporska
Kinga Popiołek

Korekta:

Katarzyna Gorczyńska

Reklama:

Jagoda Walczak (dyrektor)
Joanna Mputu
Karolina Tamiola

Skład:

Studio4you, Agnieszka Wierzejska-Jouini

Wydawca:

Eurosystem, Jarosław Śleszyński
02-034 Warszawa
ul. Wawelska 78, ap. 30
tel. (22) 822 20 16
faks (22) 823 78 83
e-mail: wt@wiadomosciturystyczne.pl
www.wiadomosciturystyczne.pl



„Wiadomości Turystyczne” to specjalistyczny dwutygodnik branży turystycznej. Opisując najważniejsze wydarzenia turystyczne w Polsce i na świecie, gazeta dostarcza aktualnych i rzetelnych informacji z zakresu organizacji pracy, prawa i marketingu. Redakcja przygotowuje również specjalne wydania targowe, dodatki regionalne i tematyczne.

Prenumerata:

Zamówienia na prenumeratę przyjmujemy pod tel./faks (22) 822 20 16
e-mail: prenumerata@2eurosyst.pl
www.wiadomosciturystyczne.pl
Zamówienia realizują także:
Ruch, Kolporter, Garmond.
Prenumerata standard: automatycznie odnawiana prenumerata, 24 numery w cenie 157 PLN, standard edukacja: oferta skierowana do uczniów, studentów i pracowników naukowych, 24 numery w cenie 112 PLN (50% upustu) i terminowa: roczna prenumerata w cenie 184 PLN

od redakcji



Platon wierzył, że każda dusza składa się z dwóch części, które spadając z niebios na ziemię, rozpadły się jak dwie połowki jabłka. Po rozpadzie tym pozostało w człowieku poczucie niespełnienia rozpoczął on poszukiwanie, którego kresem mogło być tylko znalezienie tej jednej jedynej właściwej połowki. Wydaje się, że takiemu rozpadowi uległa w ostatnim czasie dusza szkolnictwa wyższego. Dwie połowki – praktyczne przygotowanie do przyszłej pracy zawodowej i poszerzająca horyzonty wiedza ogólna – od dawna nie mogą odnaleźć się nawzajem. Reforma, która nakłada na szkoły obowiązek zadeklarowania się, który z tych modeli kształcenia wybiera, nie ułatwi odnalezienia zagubionej harmonii. Tymczasem wyniki tegorocznej edycji Rankingu Szkół Wyższych dosyć jednoznacznie pokazują, że największe osiągnięcia mają te uczelnie, które kształcą praktycznie, nie zapominając, że są szkołą wyższą, a rozwijając wiedzę ogólną, pamiętając, do jakich celów zostanie ona użyta. W obliczu niżu demograficznego uczelnie coraz częściej stają przed dylematem, na ile trwać przy edukacyjnych ideałach, na ile zaś walczyć o studentów tak, jak walczą o klientów hipermarkety czy uliczni sprzedawcy warzyw – najbardziej krzykliwą reklamą i przystępną ceną. Taka taktyka może okazać się jednak zębna nie tylko dla oszukanych słabą ofertą edukacyjną studentów. Dobra lub zła sława, która zaczyna towarzyszyć poszczególnym szkołom wyższym, coraz mocniej wpływa na dokonywanie wyboru w czasie rekrutacji. Te szkoły, które uczynią studia czasem zmarnowanym, znikną tak szybko, jak szybko znikają zainteresowani słabą edukacją studenci.

Kinga Popiołek, „Wiadomości Turystyczne”

WIDZIANE Z DRUGIEJ STRONY

Program nie może być oderwany od realiów branży



Kształcenie na kierunkach turystycznych w szkołach wyższych powinno współgrać z bieżącym zapotrzebowaniem rynku turystycznego i sytuacją na nim. Oderwanie od tych realiów może stwarzać u absolwentów uczelni problemy w procesie rekrutacyjnym. Odnoszę wrażenie, że w społeczeństwie wciąż jeszcze funkcjonuje przeświadczenie, że praca w turystyce jest lekka i łatwa. Tymczasem branża ta, jak każda inna, potrzebuje specjalistów w swojej dziedzinie. Na przykładzie swojej firmy mogę powiedzieć, że rekrutując pracowników na różne stanowiska o mocno sprofilowanej specyfice, wymagamy od kandydatów wiedzy nie tylko z jednego zakresu, związanego z konkretnym stanowiskiem, ale również tak zwanej wiedzy ogólnej oraz przynajmniej zarysowanej znajomości całej branży. Z punktu widzenia pracodawcy niezbędne jest, aby studenci byli również kształceni praktycznie. Nieocenione są tu dobre staże lub praktyki w biurach podróży oraz zajęcia praktyczne. Nie można też zapominać o kształceniu językowym i umiejętności korzystania z nowoczesnych narzędzi multimedialnych. Praca nad poprawą jakości kształcenia i dostosowaniem go do bieżących wymagań pracodawcy jest teraz w moim odczuciu najważniejszym wyzwaniem.

Grzegorz Baszczyński, prezes zarządu Rainbow Tours

OKIEM EKSPERTA

Dostosować ofertę edukacyjną do rynku



Po roku 1989 nastąpił w Polsce gwałtowny wzrost liczby szkół wyższych, wywołany m.in. powstaniem wielu uczelni niepublicznych oraz rozwojem studiów niestacjonarnych na uczelniach publicznych. Jedną z wad naszego systemu kształcenia na poziomie wyższym jest nadal zcentralizowany sposób określania kierunków studiów i standardów kształcenia. Wydaje mi się, że podstawą programów i kierunków kształcenia nie może być wyłącznie rozporządzenie właściwego ministra, a sieć szkolnictwa wyższego w Polsce musi być tworzona z uwzględnieniem potrzeb gospodarki regionalnej. Obecny system utrudnia uczelniom dostosowanie oferty edukacyjnej do potrzeb stale zmieniającego się rynku pracy. Nieustające zmiany, które towarzyszą polskim uczelniom wyższym, stawiają przed nimi poważne zadania. Oferty edukacyjne muszą być zgodne z trendami rozwoju gospodarki turystycznej i być na tyle atrakcyjne, aby zagwarantować sobie planowaną liczbę kandydatów na studia. Wyższe uczelnie w różny sposób przedstawiają ofertę edukacyjną i losy swoich absolwentów na rynku pracy. Wymaga to stałego monitorowania tych zjawisk w skali kraju. Niekwestionowanie pozytywną rolę odgrywają w tym względzie rankingi, które są prowadzone przez upoważnione instytucje. Rankingi stanowią uzupełnienie wiedzy, a często są też istotną wskazówką dla studentów poszukujących wymarzonego kierunku studiów.

prof. dr hab. Władysław Gaworecki, Rektor WSTiH w Gdańsku

Smak wyłącznie dla branży spróbuj, a będziesz mu wierny

ZŁÓŻ ZAMÓWIENIE

WTprenumerata

tel.: (+48 22) 822 20 16, faks: 823 78 83
e-mail: wt@wiadomosciturystyczne.pl
www.wiadomosciturystyczne.pl



ZAMÓW PRENUMERATĘ

Tel. 22 822 20 16

prenumerata@2eurosyst.pl

www.wiadomosciturystyczne.pl



Report | Następuje polaryzacja oczekiwań względem szkół publicznych i niepublicznych

Uniwersytet nie konkuruje ze szkołą prywatną

Szkołom publicznym i niepublicznym przyswiecają odmienne cele. Powoduje to, że przestają one stanowić potencjalną konkurencję na rynku edukacyjnym. Choć uniwersytety dają wiedzę ogólną, pozwalającą na swobodny wybór zawodu, to szkoły prywatne dają absolwentowi konkretne przygotowanie do pracy zawodowej.

W Kinga Popiołek

Wyniki tegorocznego Rankingu Szkół Wyższych pokazują, jak mocno rozchodzą się drogi szkół publicznych i niepublicznych. W grę wchodzi już nie tylko odmienne sposoby finansowania, lecz także zmieniające się przepisy, określające ramy studiów. Wdrażana właśnie reforma, mająca podzielić uczelnie wyższe na kształcące na profilu ogólnoakademickim i praktycznym, ostatecznie spolaryzuje rynek edukacyjny w Polsce.

Nie wystarczą piękne budynki

Coraz częściej mówi się, że potrzebne jest jasne rozróżnienie w kształceniu tych, którzy chcą zajmować się turystyką zawodowo, i tych, którzy widzą w studiach turystycznych jedynie etap w ścieżce edukacyjnej. Powstaje pytanie, czy rzesze absolwentów turystyki, które rokrocznie opuszczają szkoły wyższe, znajdują swoje miejsce na rynku pracy. Prócz podstawowej zależności pomiędzy faktycznym zapotrzebowaniem na absolwentów turystyki, a ich rokrocznie zwiększającą się liczbą, pozostaje kwestia tego, które szkoły dają największe szanse na zdobycie zatrudnienia. – W strategii rozwoju szkolnictwa wyższego w Polsce znaleźć się muszą wszystkie uczelnie funkcjonujące w systemie szkolnictwa wyższego w Polsce. Musi być też szansa oceny funkcjonowania tych szkół z uwzględnieniem ich specyfiki oraz poziomu przygotowania absolwentów do pracy w turystyce. Nie wystarczą bowiem piękne budynki i ich wystrój, żeby zainteresować coraz bardziej wymagającego polskiego studenta – przypomina prof. Mirosław Boruszcak, dziekan Wydziału Turystyki w Wyższej Szkole Turystyki i Hotelarstwa w Gdańsku.

Porównywalny poziom najlepszych

Choć konkurencja pomiędzy uczelniami prywatnymi i państwowymi rokrocznie przybiera na sile, szkoły te rywalizują o inne grupy studentów. – W Polsce panuje przekonanie, że najlepsze są uczelnie publiczne, co jest konsekwencją lawinowego i żywiołowego powstawania szkół niepublicznych w minionym 20-leciu, których liczba przerosła wszelkie oczekiwania – opisuje prof. Władysław Gaworecki, rektor Wyższej Szkoły Turystyki i Hotelarstwa w Gdańsku. – Mogło to budzić wątpliwości co

MIMO NIŻU DEMOGRAFICZNEGO TURYSTYKA POPULARNA



liczba osób studiująca Turystykę i rekreację na wszystkich typach uczelni w Polsce w 2010 r.



15 337

liczba absolwentów kierunku Turystyka i rekreacja, którzy ukończyli studia w 2010 r.



549 443

osoby przyjęte na I rok studiów rozpoczynających się w roku 2012/2013, do uczelni nadzorowanych przez MNiSW



studenci turystyki i rekreacji przyjęci na I rok studiów w roku 2012/2013 do uczelni nadzorowanych przez MNiSW

FAKTY Mimo utrzymującego się nizu demograficznego studia na kierunku Turystyka i rekreacja wciąż utrzymują się w grupie najpopularniejszych wyborów studentów. W 2012 r. była 15. pod względem popularności kierunkiem rekrutacji.

WNIOSKI Rosnące znaczenie gospodarcze turystyki skłania uczelnie do utrzymywania kierunku Turystyka i rekreacja pomimo zmniejszającej się liczby ogólnej studentów.

PROGNOZA Mimo, że w następnych latach liczba studiujących turystykę będzie odczuwalnie spadała (proporcjonalnie do spadku populacji w Polsce) większość uczelni zdecyduje się na utrzymanie tego popularnego kierunku. Zmniejszeniu ulegnie jedynie liczba studentów w grupach, co pozytywnie wpłynie na jakość kształcenia.

do jakości kształcenia na wyżej wymienionych uczelniach, nie uwzględniono jednak faktu, że większość kadry dydaktycznej w tych szkołach stanowi wybitna kadra wielu renomowanych uczelni publicznych – przypomina prof. Gaworecki. Najlepsze szkoły z obydwu grup prezentują porównywalny poziom kształcenia, jednak odpowiadają na różne oczekiwania wybierających je studentów. Uczelnie prywatne kształcą specjalistów w wąskiej dziedzinie, publiczne dają wiedzę ogólną, otwierającą przed absolwentem wiele furtek. Paradosem, największa rywalizacja dokonuje się nie na poziomie publiczne – niepubliczne, ale głównie wewnątrz tych grup.

Uniwersytecka wiedza ogólna

Publiczne uczelnie w większości pozostały przy akademickim modelu kształcenia. Widać to zarówno po proporcji przedmiotów prowadzonych przez teoretyków i praktyków, jak i po najczęściej niedużej ilości ćwiczeń terenowych i braku specjalistycznych programów komputerowych do obsługi ruchu turystycznego. – Zauważyliśmy, że w rankingu wiele straciliśmy przez braki w części praktycznej. W przyszłym roku chcielibyśmy to nadrobić – przyznaje prof. Aleksander Panasiuk, kierownik Katedry Turystyki na Wydziale Zarządzania i Ekonomiki Usług na Uniwersytecie Szczecińskim. Dodaje, że w wypadku publicznych uczelni wciąż żywe jest oczekiwanie, że student decydujący

się na studia turystyczne, zrealizuje je na obydwu poziomach – licencjackim i magisterskim. Tak zrealizowane studia dają szersze możliwości znalezienia pracy, już nie tyle w samym sektorze turystycznym, ale w innych, powiązanych. Publiczne uniwersytety są i będą kuźnią ludzi z szeroką wiedzą ogólną, a nie specjalistów z wąskiej dziedziny. – Nie ma nic gorszego niż maleńkie specjalności – ocenia prof. Grzegorz Gołembski, kierownik Katedry Turystyki na Wydziale Gospodarki Międzynarodowej na Uniwersytecie Ekonomicznym w Poznaniu. – Chodzi o stopień uogólnienia. Mimo wszystko specjalności na studiach powinny określać jakiś ogólny problem, a nie maleńki wycinek wiedzy – dodaje prof. Gołembski.

Specjaliści na miarę potrzeb regionu

Odrębne zdanie na ten temat prezentują przedstawiciele szkół niepublicznych. – Prywatne szkoły wyższe, aby zapewnić pracę swoim absolwentom, muszą organizować takie specjalności, na jakie jest aktualnie zapotrzebowanie w danym regionie – opisuje prof. Mirosław Boruszcak. Dodaje, że wiąże się to z koniecznością zorganizowania wielu specjalności na jednym kierunku. – Prawda jest taka, że uczelnie „kupują” studenta oferowaną specjalnością. A jeśli dobrze i chwytliwie ona brzmi, to można liczyć na sukces – opisuje prof. Tadeusz Burzyński, dziekan Wydziału Turystyki w Górnośląskiej Wyższej Szkole Handlowej im.

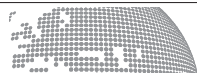
Wojciecha Korfanteo w Katowicach. W regionach, w których rozwija się turystyka uzdrowiskowa, należy tworzyć związane z nią specjalności, natomiast tam, gdzie pracę znajduje się w turystyce nadmorskiej, zainteresowaniem cieszą się tak wąskie specjalności, jak studia I stopnia kształtujące w zawodzie kucharza okrętowego.

Asy w rękawie

Prócz wąskich, gwarantujących wiedzę w konkretnej dziedzinie specjalności uczelnie prywatne konkurują między sobą możliwościami rozwoju umiejętności praktycznych. Poza dobrze wyposażonym laboratorium, w którym znajdują się aktualne wersje programów rezerwacyjnych i sprzedażowych, liczy się przede wszystkim możliwość szlifowania języków obcych. – Jestem dziekanem prywatnej uczelni i doskonale zdaję sobie sprawę, że kto ma lepiej opanowane języki obce, ten ma pracę, i to niekoniecznie tylko w turystyce. Dziś podstawowym kryterium sukcesu jest już nie to, czy skończyło się turystykę, tylko czy ma się opanowane dwa czy trzy języki – komentuje prof. Tadeusz Burzyński. Dodaje, że to możliwość zaoferowania studentom dodatkowych lektoratów stawia prywatne placówki na uprzywilejowanej pozycji. – Tendencja jest bowiem odwrotna. Uczelnie publiczne coraz bardziej oszczędzają na lektoratach, bo ministerstwo oszczędza na uczelniach – wyjaśnia.

Potrzeby rynku

Zarówno ukierunkowana na przekazywanie wiedzy ogólnej postawa większości uczelni publicznych, jak i charakterystyczne dla szkół prywatnych nastawienie na coraz węższe, wynikające z potrzeby chwili specjalności, mają swoje wady i zalety. Niewątpliwą zaletą posiadania wiedzy ogólnej jest możliwość dalszej edukacji i objęcia w przyszłości kierowniczych stanowisk. Minusem jest brak konkretnych umiejętności, dyskredytujący w oczach tych pracodawców, którzy nie mają czasu ani ochoty na powolne wdrażanie pracownika w nowe obowiązki. Jedynym sensownym rozwiązaniem wydaje się więc zapewnienie studentom zrównoważonego rozwoju. Tam, gdzie akcentowana jest wiedza ogólna, nie powinno brnąć i praktycznych umiejętności. Rozwiązaniem jest umieszczenie katedr turystyki na innych niż turystyczne wydziałach, np. zarządzania, ekonomii czy gospodarki. Tam zaś, gdzie ćwiczone są wąskie specjalności, nie powinno się zapominać, że posiadanie szerszej wiedzy umożliwia elastyczne przejście z jednego zawodu do drugiego, co przy dzisiejszym niestabilnym rynku pracy jest już nie tyle asekuracją, co koniecznością.



Najlepsze uczelnie kształcące na kierunkach turystycznych

SZKOŁY NIEPUBLICZNE – PRZYGOTOWANIE ZAWODOWE

| Uczelnia | Pkt. |
|--|------|
| 1. Wyższa Szkoła Turystyki i Ekologii w Suchej Beskidzkiej | 168 |
| 2. Górnośląska Wyższa Szkoła Handlowa im. Wojciecha Korfańtego w Katowicach | 152 |
| 3. Wyższa Szkoła Gospodarki w Bydgoszczy | 150 |
| 3. Wyższa Szkoła Turystyki i Hotelarstwa w Gdańsku | 150 |
| 4. Wyższa Szkoła Bankowa we Wrocławiu | 146 |
| 5. Wyższa Szkoła Handlowa we Wrocławiu | 127 |
| 6. Wyższa Szkoła Informatyki i Zarządzania w Rzeszowie | 114 |
| 7. Wyższa Szkoła Turystyki i Języków Obcych w Warszawie | 113 |
| 8. Wyższa Szkoła Społeczno-Przyrodnicza im. Wincentego Pola w Lublinie | 112 |
| 9. Wyższa Szkoła Hotelarstwa i Gastronomii w Poznaniu | 111 |
| 10. Wyższa Szkoła Handlu i Usług w Poznaniu | 91,5 |
| 11. Szkoła Główna Turystyki i Rekreacji w Warszawie | 83 |
| 12. Prywatna Szkoła Ochrony Środowiska w Radomiu | 82 |
| 13. Almamer Szkoła Wyższa w Warszawie | 79 |
| 14. Wyższa Szkoła Studiów Międzynarodowych w Łodzi | 76 |
| 15. Akademia Finansów i Biznesu Vistula w Warszawie | 74 |
| 16. Krakowska Akademia im. Andrzeja Frycza Modrzewskiego w Krakowie | 73 |
| 17. Wyższa Szkoła Bankowa w Gdańsku | 70 |
| 18. Wyższa Szkoła Bankowa w Toruniu | 69 |
| 19. Małopolska Wyższa Szkoła Ekonomiczna w Tarnowie | 63 |
| 20. Szkoła Główna Turystyki i Rekreacji w Warszawie, Wydział Zamiejscowy w Łodzi | 57 |
| 21. Wyższa Szkoła Bankowa w Poznaniu, Wydział Zamiejscowy w Chorzowie | 52 |
| 21. Wyższa Szkoła Menadżerska w Białymstoku | 52 |
| 22. Wyższa Szkoła Bankowa w Poznaniu, Wydział Zamiejscowy w Szczecinie | 50 |
| 23. Akademia im. Jana Długosza w Częstochowie | 37 |
| 24. Wyższa Szkoła Kultury Fizycznej im. Haliny Konopackiej w Pruszkowie | 21 |

SZKOŁY PUBLICZNE – PRZYGOTOWANIE ZAWODOWE

| Uczelnia | Pkt. |
|--|------|
| 1. AWF w Krakowie | 132 |
| 2. Państwowa Wyższa Szkoła Zawodowa im. Stanisława Piłonia w Krośnie | 97 |
| 3. Uniwersytet Pedagogiczny im. Komisji Edukacji Narodowej w Krakowie | 94 |
| 4. Uniwersytet Łódzki | 91 |
| 5. Akademia Wychowania Fizycznego im. Eugeniusza Piaseckiego w Poznaniu | 90 |
| 6. Uniwersytet Rzeszowski | 85 |
| 7. Uniwersytet Ekonomiczny w Krakowie | 81 |
| 8. Uniwersytet Szczeciński, Wydział Kultury Fizycznej i Promocji Zdrowia | 78 |
| 9. Uniwersytet Łódzki | 76 |
| 10. Uniwersytet im. Adama Mickiewicza w Poznaniu | 71 |
| 11. Państwowa Wyższa Szkoła Zawodowa w Sulechowie | 70 |
| 12. Uniwersytet Szczeciński, Wydział Nauk o Ziemi | 67 |
| 13. AWF im. Józefa Piłsudskiego w Warszawie, filia w Białej Podlaskiej | 66 |
| 14. Państwowa Wyższa Szkoła Zawodowa im. S. Szymonowicza w Zamościu | 63 |
| 15. AWF w Poznaniu, Wydział Zamiejscowy w Gorzowie Wielkopolskim | 57 |
| 16. AWF im. J. Piłsudskiego w Warszawie | 54 |
| 17. Państwowa Wyższa Szkoła Zawodowa im. Witelona w Legnicy | 52 |
| 18. AWF we Wrocławiu | 51 |
| 19. Państwowa Wyższa Szkoła Zawodowa w Gorzowie Wielkopolskim | 49,5 |
| 20. Państwowa Szkoła Wyższa im. Papieża Jana Pawła II w Białej Podlaskiej | 47 |
| 21. Politechnika Opolska | 43 |
| 22. Uniwersytet Ekonomiczny w Poznaniu | 40 |
| 23. Państwowa Wyższa Szkoła Zawodowa w Lesznie | 39 |
| 24. Szkoła Główna Gospodarstwa Wiejskiego w Warszawie | 37 |
| 25. Uniwersytet Marii Curie-Skłodowskiej w Lublinie | 35 |
| 26. Politechnika Białostocka | 31 |
| 27. Uniwersytet Technologiczno-Humanistyczny im. Kazimierza Pułaskiego w Radomiu | 17 |

SZKOŁY NIEPUBLICZNE – POTENCJAŁ NAUKOWY

| Uczelnia | Pkt. |
|--|-------|
| 1. Wyższa Szkoła Turystyki i Ekologii w Suchej Beskidzkiej | 148 |
| 2. Wyższa Szkoła Turystyki i Hotelarstwa w Gdańsku | 125 |
| 3. Górnośląska Wyższa Szkoła Handlowa im. Wojciecha Korfańtego w Katowicach | 117 |
| 4. Wyższa Szkoła Informatyki i Zarządzania w Rzeszowie | 116 |
| 5. Wyższa Szkoła Handlowa we Wrocławiu | 112,5 |
| 6. Wyższa Szkoła Bankowa we Wrocławiu | 112 |
| 7. Wyższa Szkoła Gospodarki w Bydgoszczy | 109 |
| 8. Akademia Finansów i Biznesu Vistula w Warszawie | 108 |
| 9. Wyższa Szkoła Hotelarstwa i Gastronomii w Poznaniu | 104 |
| 10. Szkoła Główna Turystyki i Rekreacji w Warszawie | 101,5 |
| 11. Krakowska Akademia im. Andrzeja Frycza Modrzewskiego w Krakowie | 81 |
| 12. Wyższa Szkoła Turystyki i Języków Obcych w Warszawie | 77 |
| 13. Almamer Szkoła Wyższa w Warszawie | 75 |
| 14. Wyższa Szkoła Handlu i Usług w Poznaniu | 74 |
| 15. Małopolska Wyższa Szkoła Ekonomiczna w Tarnowie | 69 |
| 16. Wyższa Szkoła Społeczno-Przyrodnicza im. Wincentego Pola w Lublinie | 65,5 |
| 16. Wyższa Szkoła Bankowa w Toruniu | 65,5 |
| 17. Wyższa Szkoła Bankowa w Poznaniu, Wydział Zamiejscowy w Chorzowie | 53,5 |
| 18. Prywatna Szkoła Ochrony Środowiska w Radomiu | 48 |
| 19. Wyższa Szkoła Bankowa w Gdańsku | 37,5 |
| 20. Wyższa Szkoła Bankowa w Poznaniu, Wydział Zamiejscowy w Szczecinie | 31 |
| 21. Akademia im. Jana Długosza w Częstochowie | 24 |
| 22. Szkoła Główna Turystyki i Rekreacji w Warszawie, Wydział Zamiejscowy w Łodzi | 16 |
| 23. Wyższa Szkoła Menadżerska w Białymstoku | 13 |
| 23. Wyższa Szkoła Kultury Fizycznej im. Haliny Konopackiej w Pruszkowie | 13 |
| 24. Wyższa Szkoła Studiów Międzynarodowych w Łodzi (I rocznik) | 11 |

SZKOŁY PUBLICZNE – POTENCJAŁ NAUKOWY

| Uczelnia | Pkt. |
|--|-------|
| 1. Uniwersytet Ekonomiczny w Poznaniu | 146 |
| 2. Uniwersytet Szczeciński | 144 |
| 3. Szkoła Główna Gospodarstwa Wiejskiego w Warszawie | 134 |
| 4. Uniwersytet im. Adama Mickiewicza w Poznaniu | 132 |
| 5. Akademia Wychowania Fizycznego w Krakowie | 114 |
| 6. Uniwersytet Łódzki | 111,5 |
| 7. Uniwersytet Pedagogiczny im. Komisji Edukacji Narodowej w Krakowie | 108 |
| 8. AWF im. Józefa Piłsudskiego w Warszawie, filia w Białej Podlaskiej | 101 |
| 9. Akademia Wychowania Fizycznego im. Eugeniusza Piaseckiego w Poznaniu | 96 |
| 10. Akademia Wychowania Fizycznego im. Józefa Piłsudskiego w Warszawie | 93 |
| 11. Uniwersytet Ekonomiczny w Krakowie | 91,5 |
| 12. Uniwersytet Szczeciński Wydział Nauk o Ziemi | 86,5 |
| 13. Politechnika Białostocka | 77 |
| 14. AWF we Wrocławiu | 72,5 |
| 15. Uniwersytet Łódzki | 71 |
| 16. Państwowa Szkoła Wyższa im. Papieża Jana Pawła II w Białej Podlaskiej | 65,5 |
| 17. Uniwersytet Marii Curie-Skłodowskiej w Lublinie | 54 |
| 18. Państwowa Wyższa Szkoła Zawodowa im. Witelona w Legnicy | 49,5 |
| 19. Uniwersytet Rzeszowski | 46 |
| 19. Państwowa Wyższa Szkoła Zawodowa w Sulechowie | 46 |
| 19. Politechnika Opolska | 46 |
| 20. Uniwersytet Technologiczno-Humanistyczny im. Kazimierza Pułaskiego w Radomiu | 31,5 |
| 21. Państwowa Wyższa Szkoła Zawodowa w Lesznie | 29 |
| 22. AWF w Poznaniu, Wydział Zamiejscowy w Gorzowie Wielkopolskim | 28 |
| 23. Państwowa Wyższa Szkoła Zawodowa im. Stanisława Piłonia w Krośnie | 21 |
| 24. Państwowa Wyższa Szkoła Zawodowa im. Szymona Szymonowicza w Zamościu (I rok) | 18 |
| 25. Państwowa Wyższa Szkoła Zawodowa w Gorzowie Wielkopolskim | 14 |

ZASADY PUNKTACJI I KRYTERIA RANKINGU

„Wiadomości Turystyczne” prezentują kolejną edycję rankingu szkół wyższych prowadzących kształcenie na kierunkach turystycznych. Ranking powstał w oparciu o badania ankietowe, które przeprowadziła redakcja „Wiadomości Turystycznych”. Nasza baza danych powstała w oparciu o uzyskaną z Ministerstwa Szkolnictwa Wyższego listę szkół wyższych posiadających uprawnienia do prowadzenia kierunku turystyka i rekreacja. Do przedstawicieli tych szkół – władz lub osób zajmujących się kontaktami z prasą, zostały przesłane materiały do tegorocznego rankingu, czyli ankieta i towarzyszący jej list przewodni.

Nowa formuła rankingów

Gwałtowne zmiany, jakie towarzyszą polskiemu szkolnictwu wyższemu, coraz lepsza i bardziej zróżnicowana oferta edukacyjna oraz polaryzujące się motywacje towarzyszące wyborowi studiów sprawiają, że także organizowany przez nas ranking musi się zmieniać. Tegoroczne nowości dotyczą trzech podstawowych poziomów – sposobu wypełnienia ankiety, podziału szkół oraz sposobu ich prezentacji. Pierwsza zmiana miała charakter czysto techniczny. Wysyłana przez redakcję ankieta miała postać aktywnego dokumentu pdf z wprowadzonymi ograniczeniami objętościowymi. Zmuszało to szkoły do podania sumarycznych, ścisłych danych. Najobszerniejsza zmiana dotyczy sposobu klasyfikowania szkół. W tegorocznym rankingu zrezygnowano z podziału na studia pierwszego i drugiego stopnia. Zamiast tego wprowadzono rozróżnienie na studia posiadające wysoki potencjał naukowy oraz na te najlepiej przygotowujące do pracy w branży turystycznej. Dzięki temu zarówno te szkoły, które stanowią pierwszy etap w dalszej karierze na-

ukowej, jak i te, które dają praktyczną wiedzę – zostały należycie docenione. Umożliwiło to również umieszczenie w jednym rankingu placówek o tak różnych założeniach dydaktycznych, jak państwowe szkoły zawodowe, akademie wychowania fizycznego i uniwersytety. Dodatkowo na podział ten nałożono znane z zeszłego roku rozróżnienie na placówki publiczne i niepubliczne. Trzecia zmiana dotyczy sposobu prezentacji szkół. Przed wszystkim, w tym roku przedstawiamy pełną listę szkół posiadających uprawnienia do prowadzenia kierunku turystyka i rekreacja. Te, które zdecydowały się na udział w rankingu, zostały zaprezentowane na podstawie danych zawartych w nadesłanej ankiecie. Te zaś, które odmówiły zaprezentowania swoich danych, zostały opatrzone dopiskiem „brak danych”. Osobną kategorię stanowią zaś placówki, które mimo uprawnień nie otworzyły kierunku, np. z powodu braku chętnych.

Przygotowanie zawodowe

Redakcja „Wiadomości Turystycznych” uznała, że sposób, w jaki uczelnie przygotowują swoich studentów do przyszłej pracy w zawodzie, jest jednym z najważniejszych wyznaczników jej wartości. W tej części ankiety, która poświęcona była przygotowaniu zawodowemu, znalazły się więc takie kryteria, jak: kształcenie językowe, praktyki krajowe i zagraniczne, zajęcia z praktykami, specjalności, laboratoria komputerowe, ćwiczenia terenowe i badania osób absolwentów. W wypadku obowiązkowego kształcenia z zakresu języków obcych, za 120 h lektoratu przysługiwał 1 punkt, za 180 h – 2 punkty, za 240 h – 3 punkty a za 360 h lub więcej – 10 punktów. Podobnie w wypadku języków dodatkowych. Za 60 h lektoratu – 1 punkt, za 90 h – 2

punkty za 120 h – 3 punkty, a za 180 h lub więcej – 10 punktów. W wypadku umów krajowych, zawieranych pomiędzy uczelnią a firmą zaliczającą praktyki studenckie, przyznawano 1 punkt za każde 10 umów. Dodatkowo 10 punktów otrzymywały te uczelnie, które oferują swoim studentom zróżnicowaną paletę praktyk. W tej kategorii można było zdobyć 20 punktów. W wypadku praktyk zagranicznych można było zdobyć maksymalnie 10 punktów, w zależności od liczby podpisanych umów. W tegorocznym rankingu punktowano także zajęcia prowadzone przez praktyków, czyli przedstawicieli biur podróży, hoteli, jednostek samorządowych itp. Za każde 20 godzin zajęć uczelni przysługiwał 1 punkt (maks. 30 punktów). Po 30 punktów można było także zdobyć za oferowane specjalności – po dwa punkty za każdą – oraz za specjalistyczne programy komputerowe – po 3 punkty za każdy. Wzorem lat ubiegłych oceniono także możliwość uczestniczenia w zajęciach terenowych. Za każde 30 h przysługiwał 1 punkt (maks. 10 punktów). Część zawodową ankiety kończyło pytanie o monitorowanie osób absolwentów. Za sam fakt monitorowania osób (przed rokiem 2012, kiedy stało się to obowiązkowe) uczelnia otrzymywała 10 punktów. Kolejne 20 mogła otrzymać za wysoki odsetek absolwentów pracujących w zawodzie – po 1 punkcie za każde 5 procent. W sumie za przygotowanie zawodowe można było otrzymać 180 punktów.

Potencjał naukowy

Drugą część ankiety stanowiły pytania o potencjał naukowy. Także tutaj można było uzyskać 180 punktów. W ocenie uwzględniono takie kryteria, jak: pełnoetatowa kadra na kierunku związanym z tury-

styką, liczba publikacji kadry naukowej z ostatnich 5 lat, uczestnictwo kadry naukowej w konferencjach, osiągnięcia naukowe studentów (uczestnictwo w konferencjach, publikacje, stypendia, nagrody), liczba grantów naukowych otrzymanych przez uczelnię, liczba wykonanych ekspertyz gospodarczych z zakresu turystyki oraz wymiar współpracy zagranicznej. Pierwsze 30 punktów można było otrzymać za pełnoetatową kadra naukową związaną z kierunkami turystycznymi. Za każdego profesora i doktora habilitowanego – 1 punkt, natomiast za doktora – 0,5 punktu. Kolejne 20 punktów można było otrzymać za publikację z zakresu turystyki afiliowaną do własnej uczelni. Za każde 10 artykułów i monografi przysługiwał 1 punkt, za każdy podręcznik lub skrypt – także 1 punkt. W tegorocznym rankingu oceniono także aktywność naukową kadry. Za udział w konferencjach naukowych można było dostać maksymalnie 10 punktów, odpowiednio po 5 za krajowe i zagraniczne. Oceniono także osiągnięcia naukowe studentów. Za każdego 10 uczestników konferencji naukowej, 10 stypendiów naukowych, 1 nagrodę resortową i 1 publikację przysługiwał 1 punkt. Dodatkowe punkty można było także otrzymać za nagrody za najlepsze prace dyplomowe. W tej kategorii można było więc otrzymać kolejne 30 punktów. Ocenie podlegała także aktywność badawcza. Za każdy grant naukowy można było otrzymać 10 punktów (maks. 20 punktów), a za każdą ekspertyzę gospodarczą – 3 punkty (maks. 20 punktów). Ostatnie, ale nie najmniej ważne punkty przyznawano za prowadzoną współpracę zagraniczną. Za każdego 5 studentów, którzy wyjechali na wymianę lub na nią przyjechali, można było otrzymać 1 punkt (maks. 20 punktów).



Obrazy | Tegoroczna dyskusja członków Kapituły Rankingu odsłoniła różne potrzeby szkół publicznych i niepublicznych

Trzeba zestawiać porównywalne placówki



Kapituła złożona z wybitnych przedstawicieli środowiska akademickiego zweryfikowała ankiety nadesłane przez uczestników.

Różnorodność oferty edukacyjnej oraz z gruntu odmienne prawa, jakimi rządzą się uczelnie publiczne i niepubliczne, zmuszają do ustalenia odmiennych kryteriów oceny tych dwóch kategorii szkół wyższych.

Burzliwa dyskusja wśród członków Kapituły Rankingu nad możliwością zestawiania i porównywania szkół o zupełnie innych profilach i sposobach finansowania

pokazała, że celna i sprawiedliwa ocena szkół możliwa jest jedynie wtedy, gdy wyznaczy się adekwatne do rzeczywistości kategorie. – Należy dążyć do zestawiania porównywalnych szkół – przypomina prof. Ewa Dziedzic z Katedry Turystyki w Szkole Głównej Handlowej w Warszawie. Umieszczanie w jednym rankingu szkół publicznych, finansowo podporządkowanych wytycznym ministerstwa, oraz prywatnych, rządzących się ryn-

kowymi prawami konkurencyjności oferty, jest całkowicie niecelowe. Także zestawianie szkół, które mają ambicje akademickie i dają swoim absolwentom możliwość kontynuowania edukacji, z tymi, które stanowią kuźnię dobrych pracowników niższego szczebla – nie jest możliwe do pogodzenia. Z tego powodu również w tym roku redakcja „Wiadomości Turystycznych” pozostała przy poczwórnym podziale: nie tylko na przygotowa-

nie zawodowe i potencjał akademicki, lecz także na placówki publiczne i niepubliczne.

Kolejne kategorie

Drugi rok spotkań z grupą profesorów akademickich przyniósł nowe, świeże spojrzenie na sposób konstruowania rankingu, utwierdził również redakcję w przekonaniu, że dobre kryteria podziału są kluczowym aspektem każdego rankingu. Do najciekawszych nowych propozycji zaliczyć trzeba możliwość wyodrębnienia w przyszłych latach w rankingu akademii wychowania fizycznego. – Akademii wychowania fizycznego powinny być rozpatrywane w zupełnie osobnej kategorii, nawet względem szkół państwowych – zauważa dr Włodzimierz Banasik z Wyższej Szkoły Turystyki i Języków Obcych w Warszawie. Konieczność zapewnienia im osobnego miejsca wynika nie tylko z tego, że mają najdłuższą, dającą przewagę tradycję nauczania turystyki, lecz także z tego, że kształcenie turystyczne jest tam w większym niż gdzie indziej stopniu połączone ze nauką o rekreacji.

Burzliwą dyskusję przyniosło również rozpatrywanie zaproponowanej przez redakcję punktacji za poszczególne kryteria. – Nie robiłbym kryteriów wiodących, które dają niemożliwą do nadrobienia przewagę – doradza prof. Ewa Dziedzic. W efekcie punkty zostały zestawione w taki sposób, by jedнокrotna przewaga nie mogła wpłynąć na ostateczne miejsce w rankingu.

Precyzja pytań

Konieczność zrezygnowania z oceny niektórych kryteriów ze względu na niejednoznaczność przesłanych przez szkoły odpowiedzi skłoniła do refleksji. Ostatecznie ustalono, że w kolejnych edycjach kapituła będzie się spotykała dwa razy – nie tylko w celu oceny, lecz także ustalenia dokładnych, jednoznacznych pytań do ankiety. – Musimy w przyszłym roku spotkać się jeszcze przed rozesłaniem ankiet do szkół – apeluje prof. Grzegorz Gołembski, kierownik Katedry Turystyki na Uniwersytecie Ekonomicznym w Poznaniu. Dzięki temu późniejsza ocena odpowiedzi będzie szybsza i jeszcze bardziej sprawiedliwa.

Ranking | Wybitni specjaliści oceniali uczelnie uczestniczące w rankingu

Eksperci komentują – szkół mniej, ale będą lepszej jakości

Do prac nad tegoroczną edycją rankingu ponownie zaprosiliśmy uznane autorytety z dziedziny edukacji turystycznej: prof. Ewę Dziedzic, prof. dra hab. Mirosława Boruszcza, prof. dra hab. Tadeusza Burzyńskiego, prof. dra hab. Grzegorza Gołembskiego, prof. dra hab. Mirosława Boruszcza, prof. dra hab. Aleksandra Panasiuka, dra hab. Zygmunta Kruczka, prof. dra hab. Stefana Bosiackiego oraz dra Włodzimierza Banasika. Członkowie Kapituły służyli swoją pomocą i radą zarówno na etapie przygotowania ankiet do rankingu, jak i w czasie ich weryfikacji.



dr Włodzimierz Banasik: Ranking Szkół Wyższych daje wiedzę na temat aktualnej oferty edukacyjnej nie tylko zastanawiając się nad wyborem studiów uczniom, lecz także samym władzom szkół, które tę ofertę kształtują. W przyszłych latach warto jeszcze mocniej zweryfikować nadesłane przez poszczególne placówki ankiety.



Prof. dr hab. Mirosław Boruszcza: Podział na uczelnie państwowe i niepubliczne spotkał się ze strony wyższych uczelni biorących udział w rankingu z dużym zrozumieniem. Kolejne modyfikacje rankingu zmierzają być w kierunku odpowiednio wysokiej oceny za funkcjonowanie uczelni w regionie i wkład w ożywienie życia gospodarczego.



Prof. dr hab. Tadeusz Burzyński: Kształcenie praktyczne wprowadzając z powodzeniem uczelnie prywatne, stosując różnorodne nowoczesne propozycje wspomagające dydaktykę szkoły wyższej. Natomiast w uczelniach państwowych widać wyraźnie nurt teoretyczny, przygotowujący absolwenta do studiów doktoranckich. Jest to tendencja właściwa.



prof. dr hab. Stefan Bosiacki: Po przejrzeniu wyników rankingu stwierdzam, że oddaje on rzeczywistą sytuację w jakości kształcenia na poziomie wyższym w Polsce. Szkoda że na ankietę nie odpowiedziały wszystkie uczelnie, co może nieco zniekształcać obraz edukacji na wyższych uczelniach na potrzeby szeroko rozumianego sektora turystyki.



prof. dr hab. Ewa Dziedzic: Rankingi są próbą mierzenia zjawisk trudnych do porównywania, dlatego patrząc na końcowy wynik, zawsze warto wiedzieć, o czym w rzeczywistości informuje. Zaletą rankingu jest podział uczelni na publiczne i niepubliczne oraz wyraźne wskazanie ich kompetencji w zakresie kształcenia zawodowego i akademickiego.



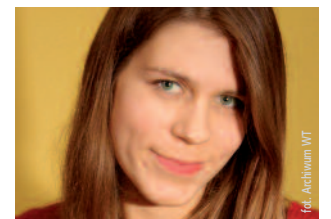
prof. dr hab. Grzegorz Gołembski: Z roku na rok ranking umożliwia coraz bardziej obiektywne wyłanianie najlepszych kierunków turystycznych. Jest ważnym drogowskazem dla młodzieży, pomocnym przy wyborze uczelni, po której są największe szanse na zatrudnienie i gdzie można zdobyć najwyższe kwalifikacje. Musi być jednak stale doskonały.



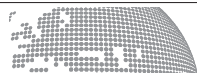
dr hab. Zygmunt Kruczek: Obecnie mamy do czynienia z różnorodnością uczelni, kierunków i specjalizacji oferty edukacyjnej. Warto zauważyć, że w czasie kryzysu i nizu demograficznego uczelnie niepubliczne radzą sobie nieźle, ich oferta wychodzi naprzeciw potrzebom praktyki. Ranking ma duże znaczenie dla przyszłych studentów.



prof. dr hab. Aleksander Panasiuk: Tegoroczny ranking uczelni i wydziałów kształcących na kierunkach związanych z gospodarką turystyczną potwierdza rangę najsilniejszych ośrodków akademickich w Polsce, kształcących dla potrzeb turystyki, posiadających ukształtowaną markę ogólnopolską i regionalną.



Marzena Zarzycka, „Wiadomości Turystyczne”: Podział rankingu na kategorie odrębnie oceniające kształcenie akademickie i zawodowe jest zgodny z trendami w edukacji wyższej. Czy trend ten jest słuszny, zweryfikuje rynek. Wydaje mi się jednak, że studia powinny pozostać studiami, a kształcenie zawodowe mogłoby odbywać się w szkole średniej.



Zmiany dotyczące jakości kształcenia w WSTiE w ostatnim roku

Wyższa Szkoła Turystyki i Ekologii stawia szczególny nacisk na indywidualizację procesu edukacji. Studenci mają szerokie możliwości dostosowania profilu studiów do swoich zdolności i zainteresowań. Mają wpływ na kształtującą się w trakcie studiów wizję kariery zawodowej. Poprzez aktywnie działające Biuro Karier mogą wybierać w szerokiej ofercie praktyk zawodowych organizowanych we współpracy z pracodawcami. Mogą uczestniczyć w międzynarodowych przedsięwzięciach realizowanych w ramach projektu Erasmus oraz innych projektach stanowiących elementy współpracy z uczelniami partnerskimi. WSTiE jest baczny obserwator ewolucji rynku turystycznego. Reagując na rosnące zainteresowanie turystyką indywidualną, tworzy nowe specjalizacje, np. zarządzanie markowym produktem turystycznym, zarządzanie turystyką zrównoważoną, kreacja innowacyjnych produktów turystycznych, co pozwala studentom edukować się w wysoce profilowanej dziedzinie. Umożliwia swoim studentom ukończenie kilku specjalności, otwierając się również na kształcenie uzupełniające, dedykowane absolwentom innych uczelni.

WSTiE stale dba o pozyskiwanie opinii studentów, absolwentów i pracodawców o programach nauczania, jakości prowadzonych zajęć, kompetencjach kadry. Opinie brane są pod uwagę przy modyfikacji procesów dydaktycznych i poprawie jakości kształcenia.

Nasza najmocniejsza strona

Studenci stanowią dla WSTiE najważniejszą część społeczności akademickiej, a jej władze są otwarte na twórczą współpracę, udział w procesie podejmowania decyzji oraz stworzenie optymalnych warunków dla rozwoju studentów. WSTiE jest żywo zainteresowana rozwijaniem osobowości studentów, wyrobieniem umiejętności samodzielnego zdobywania wiedzy oraz krytycznego myślenia.

Uczelnia stawia na budowanie najwyższych kompetencji w dziedzinie turystyki. Jako lider polskich rankingów szkół wyższych w dziedzinie turystyki jest uprawniona do kreowania nowoczesnej edukacji w tym obszarze. Zasadniczym celem uczelni jest kształcenie profesjonalnych kadr dla intensywnie zmieniającej się gospodarki turystycznej. WSTiE buduje trwałe kontakty z pracodawcami wszystkich sektorów: prywatnego, czyli biznesu, publicznego oraz organizacji pozarządowych. Stawia też na wszechstronną współpracę z wiodącymi ośrodkami edukacyjnymi w Europie i na świecie.

Wszechstronne możliwości nauki języków obcych

Student WSTiE musi być otwarty na świat, umiejętnie posługiwać się językami obcymi i być wrażliwy na międzynarodową kulturę. Silna pozycja uczelni jest bezpośrednio zależna od jej międzynarodowej pozycji. W najbliższych latach uczelnia jeszcze bardziej poszerzy ofertę zajęć dydaktycznych oraz całych programów – oferowanych w języku angielskim i w innych językach obcych. Takie działania mają powiększyć napływ studentów z zagranicy i to zarówno w ramach wymiany europejskiej, jak i płatnych programów studiów.

WSTiE wspiera mobilność studentów, doktorantów oraz profesorów. Wprowadza unifikację programów dydaktycznych, umożliwiając studentom kształcenie na uczelniach partnerskich i uzyskanie dyplomu dwóch uczelni, co zwiększa możliwości absolwenta na międzynarodowym rynku pracy. WSTiE realizuje kształcenie dla studentów z zagranicy. Strategia umiędzynarodowienia obejmuje szerokie działania zorientowane na pozyskiwanie studentów z krajów pozaunijnych, proponując europejskie standardy nauczania i honorowany na całym świecie dyplom europejskiej uczelni.



WYŻSZA SZKOŁA TURYSTYKI I EKOLOGII W SUCHEJ BESKIDZKIEJ

Cele i metody działania w pozyskiwaniu zdolnych i kreatywnych studentów

Różnice pomiędzy ofertą edukacji publicznej i niepublicznej będą coraz bardziej widoczne. WSTiE, jako podmiot niepubliczny, stawia sobie za cel osiągnięcie sukcesu rynkowego i skuteczne zarządzanie w oparciu o przemyślaną długofalową strategię, która zagwarantuje najlepszy kierunek rozwoju i pozwoli zbudować trwałą przewagę konkurencyjną na wymagającym rynku edukacyjnym. Dziś największym wyzwaniem dla nas jest ewolucja naszej organizacji w nowoczesną międzynarodową uczelnię, która połączy misję kształcenia z sukcesem biznesowym. Od kilku lat obserwuje się nasilenie konkurencji ze strony innych uczelni. Konkurencję determinują takie czynniki, jak: struktura uczelni wyższych w zależności od ich typu, oferta dydaktyczna, dostępne metody kształcenia, jakość edukacji czy koszty studiowania. Uczelnie, które swój rozwój widzą wyłącznie w pozyskiwaniu nowych studentów w coraz większej liczbie, będą skazane na porażkę.



www.wste.edu.pl



WYŻSZA SZKOŁA HOTELARSTWA I GASTRONOMII W POZNANIU

STUDIA I STOPNIA [licencjackie] 3-letnie
STUDIA II STOPNIA [magisterskie] 2-letnie

- hotelarstwo i gastronomia
- obsługa ruchu turystycznego
- zarządzanie i marketing w hotelarstwie, gastronomii, turystyce i rekreacji
- rekreacja ruchowa
- architektura wnętrz obiektów hotelowo-gastronomiczno-rekreacyjnych

nowość!

szczególne informacje i rekrutacja: tel. +48 61 8711 550, 61 87 11 532, 61 8711 559, dos@wshif.poznan.pl, rubinstein@wshig.poznan.pl

STUDIA PODYPLOMOWE

- dietetyka i planowanie żywienia
- animator i manager kultury
- zarządzanie nowoczesnym obiektem hotelowym
- nowoczesne zarządzanie w gastronomii
- zarządzanie imprezami i obiektami sportowymi
- organizacja SPA i Wellness w hotelarstwie
- aranżacja wnętrz obiektów hotelarskich i projektowanie zakładów gastronomicznych

nowość!

nowość!

szczególne informacje na temat studiów podyplomowych: tel. +48 61 8711 558, 61 8711 538, rrasinska@wshig.poznan.pl, ewam@wshig.poznan.pl

ul. Nieszawska 19, 61-022 Poznań
tel. +48 61 87 11 530, wshig@wshig.poznan.pl



R.D.T. Instytut
International



zdołasz wiedzę...
...zdołasz świat



zamów bezpłatny informator ► www.wshig.poznan.pl



Nauka | Samorządy gospodarcze mają za zadanie weryfikować jakość edukacji turystycznej

Samorząd powinien pilnować jakości kształcenia praktycznego

Przeprowadzane przez turystyczne samorządy gospodarcze badania pokazują, że absolwenci szkół turystycznych najczęściej nie są dobrze przygotowani do pracy w zawodzie. Zjawisku temu ma przeciwdziałać certyfikowanie najlepszych szkół.

System, w którym Ministerstwo Nauki i Szkolnictwa Wyższego układa program kształcenia praktycznego z zakresu turystyki, bez konsultowania tego z branżą, musi ulec zmianie. Niezależnie od siebie Polska Izba Turystyki, Warszawska Izba Turystyki i Izba Gospodarcza Hotelarstwa Polskiego opracowują wskazówki dla ministerstwa, które pomogą w zbliżeniu programu kształcenia do oczekiwań rynku pracy. Efekty ich działań mają pomóc lepiej dostosować sztywny do tej pory program kształcenia.

Niezależne badania

Troskę o podniesienie jakości kształcenia turystycznego w Polsce widać już chociażby w utworzeniu w PIT zorientowanej na te problemy komisji. – Badania przeprowadzone przez nas jeszcze 3-4 lata temu na terenie Warszawy pokazują, że większość pracodawców nie jest zadowolona z poziomu przygotowania absolwentów szkół turystycznych do pracy w zawodzie – opisuje prof. Aleksander Ronikier, przewodniczący Komisji PIT ds.

Edukacji i Nowych Technologii. Dodaje, że obecnie za pośrednictwem pozostałych oddziałów PIT zbierane są informacje z innych regionów Polski. Dane, które zostaną opracowane w ciągu wakacji, mają już jesienią trafić do ministerstwa i rozpocząć dyskusję nad możliwością poprawy przygotowania zawodowego studentów kierunków turystycznych. Niezależne badania przeprowadziła też Warszawska Izba Turystyki. – Mamy dane od ponad 200 biur w Warszawie, a teraz wspólnie z Izbą Turystyki RP zbieramy informacje z pozostałych regionów – opisuje Andrzej Szymański, prezes Warszawskiej Izby Turystyki.

Pracodawcy wymagają, ale nie dają

Narzekania pracodawców na niski poziom przygotowania zawodowego nie zawsze spotykają się jednak ze zrozumieniem. – Pracodawcy chcieliby, żeby absolwent kierunku turystycznego miał nie tylko biegle opanowane trzy języki, ale też kilka lat doświadczenia zawodowego, a przy tym nadal miał tylko 23 lata – broni absolwentów Krzysztof Mrowiec, prezes Beskidzkiej Izby Turystyki. Prócz problemów z praktykami, kłopotliwe jest także uzupełnianie przez szkoły godzin nieokreślonych przez standardy nauczania. Zdarza się, że szkoły wypełniają te godziny zajęciami z kadra,

którą akurat mają na podorzędziu, czyli np. ze specjalistami od kultury fizycznej i rekreacji, zamiast z przedstawicielami branży. – Wystąpimy o możliwość nadawania szkołom certyfikatów, że dobrze

przygotowują do pracy zawodowej – opisuje prof. Ronikier. Takie działania mają zmobilizować szkoły do większej staranności w doborze zajęć praktycznych. **KP**

SZKOŁY, KTÓRE NIE WZIĘŁY UDZIAŁU W RANKINGU

Szkoły, które odmówiły udziału w rankingu: Wyższa Szkoła Menedżerska w Białymstoku; Gdańska Wyższa Szkoła Humanistyczna; Wydział Administracji Filii w Koszalinie Gdańskiej Wyższej Szkoły Humanistycznej w Gdańsku; Wrocławską Wyższą Szkołę Informatyki Stosowanej we Wrocławiu; Wydział Turystyki i Rekreacji, Uczelnia Warszawska im. Marii Skłodowskiej-Curie w Warszawie; Podhalańska Państwowa Wyższa Szkoła Zawodowa w Nowym Targu; Wszechnica Świętokrzyska w Kielcach; Akademia Humanistyczna im. Aleksandra Gieysztora w Pułtusku; Państwowa Wyższa Szkoła Zawodowa w Wałbrzychu.

Szkoły, które nie odesłały ankiet: Uniwersytet Kazimierza Wielkiego w Bydgoszczy; Wydział Kultury Fizycznej, Zdrowia i Turystyki, Akademia Wychowania Fizycznego i Sportu im. Jędrzeja Śniadeckiego w Gdańsku; Wydział Turystyki i Rekreacji, Wielkopolska Wyższa Szkoła Turystyki i Zarządzania w Poznaniu; Katedra Turystyki, Wyższa Szkoła Zarządzania „Edukacja” we Wrocławiu; Wydział Zarządzania, Toruńska Wyższa Szkoła Przedsiębiorczości; Wydział Przedsiębiorczości, Wyższa Szkoła Zarządzania i Przedsiębiorczości im. B. Jańskiego w Łomży; Wydział Ekonomiczno-Społeczny, Wyższa Szkoła Zawodowa „Kadry dla Europy” w Poznaniu; Wydział Ekonomii i Nauk Humanistycznych, Szkoła Wyższa im. Bogdana Jańskiego w Warszawie; Wydział Zamiejscowy w Krakowie, Wyższa Szkoła Umiejętności im. Stanisława Staszica w Kielcach; Wydział Nauk o Zdrowiu i Środowisku, Wyższa Szkoła-Edukacja w Sporcie w Warszawie; Zamiejscowy Instytut sportu i Rekreacji we Wrocławiu, Wyższa Hanzeatycka Szkoła Zarządzania w Słupsku; Wydział Zarządzania i Marketingu, Mazurska Szkoła Wyższa w Elku z siedzibą w Elku; Wydział Gospodarki Przestrzennej, Europejska Szkoła Wyższa w Sopocie z siedzibą w Sopocie, Uniwersytet Przyrodniczo-Humanistyczny w Siedlcach; Wydział Przyrodniczy, Państwowa Wyższa Szkoła Techniczno-Ekonomiczna im. ks. Bronisława Markiewicza w Jarosławiu; Instytut Stosunków Międzynarodowych, Państwowa Wyższa Szkoła Zawodowa w Koninie; Wydział Kultury Fizycznej i Ochrony Zdrowia, Akademia Górniczo-Hutnicza im. Stanisława Staszica w Krakowie; Wydział Geologii, Geofizyki i Ochrony Środowiska, Państwowa Wyższa Szkoła Zawodowa im. Angelusa Silesiusa w Wałbrzychu, Wyższa Szkoła Ekonomii i Prawa im. prof. Edwarda Lipińskiego; Wydział Nauk Społecznych, Uniwersytet Przyrodniczy w Lublinie, Wydział Agrobiotechnologii.

Szkoły, które dopiero otworzyły kierunki turystyczne i nie mają materiału badawczego do ankiety rankingowej: Uniwersytet Przyrodniczy w Poznaniu; Wydział Hodowli i Biologii Zwierząt, Państwowa Wyższa Szkoła Zawodowa im. prof. Stanisława Tarnowskiego w Tarnobrzegu; Wydział Przedsiębiorczości i Zarządzania, Uniwersytet Warmińsko-Mazurski w Olsztynie; Wydział Nauk o Środowisku, Zachodniopomorski Uniwersytet Technologiczny w Szczecinie; Wydział Ekonomiczny, **Szkoły, które od przyszłego roku zawieszają nauczanie turystyki:** Wyższa Szkoła Edukacji i Terapii w Poznaniu; Wydział Zamiejscowy w Szczecinie, Beskidzka Wyższa Szkoła Umiejętności w Żywcu; Wydział Turystyki i Administracji, Uniwersytet Mikołaja Kopernika w Toruniu; Wydział Nauk o Ziemi.



WYŻSZA SZKOŁA TURYSTYKI I JĘZYKÓW OBCYCH W WARSZAWIE

ALEJA PRYMASA TYSIĄCLECIA 38A / 01-242 WARSZAWA

STUDIA LICENCJACKIE, MAGISTERSKIE I PODYPLOMOWE

KNOWLEDGE FOR LIFE

TURYSTYKA I REKREACJA

INNOWACYJNY PROGRAM
MENADŻERSKIE STUDIA HOTELARSKIE

FILOLOGIA

ANGIELSKA / HISPANSKA
NOWE ATRAKCYJNE SPECJALNOŚCI

SOCJOLOGIA

SOCJOLOGIA RYNKU MODY
POMOC SPOŁECZNA

WWW.WSTIJO.EDU.PL

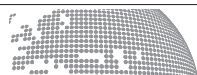


Uczelnie kształcące na kierunkach turystycznych

| Nazwa uczelni, wydział i adres | Specjalności turystyczne, możliwe poziomy kształcenia | Kryteria przyjęć w roku akademickim 2012/2013 | Liczba umów uczelni na praktyki krajowe i zagraniczne w roku akademickim 2012/2013 | Języki obce | Systemy rezerwacyjne i programy specjalistyczne | Liczba grantów naukowych otrzymanych przez uczelnię oraz wykonanych ekspertyz na rzecz praktyki gospodarczej w 2012 roku | Liczba punktów |
|--|---|---|---|--|---|---|----------------------------|
| WOJEWÓDZTWO DOLNOŚLĄSKIE | | | | | | | |
| AKADEMIA WYCHOWANIA FIZYCZNEGO WE WROCŁAWIU , Wydział Wychowania Fizycznego, Al. I.J. Paderewskiego 35 51-612 Wrocław | Studia I stopnia: brak, studia II stopnia: Animacja w rekreacji i turystyce, Organizator przedsięwzięć turystycznych, Organizator zajęć outdoor, Promocja zdrowia w rekreacji, Rekreacja ruchowa, Techniki relaksacyjne w rekreacji, Turystyka kulturowa i przyrodnicza, Turystyka wypoczynkowa. Studia I i II stopnia. | Studia I stopnia: ocena poziomu wiedzy na podstawie wyników matury z 3 wybranych przedmiotów spośród: języka polskiego, języka obcego, biologii/chemii, matematyki/fizyki, geografii/historii. Studia II stopnia: ocena końcowa uzyskana na dyplomie oraz średnia wszystkich ocen z przebiegu studiów licencjackich na podstawie suplementu lub wyciągu z indeksu studenta. | Krajowe: wyszukiwane samodzielnie. Zagraniczne: Rumunia – 1 umowa, Hiszpania – 6 umów, Portugalia – 4 umowy, Niemcy – 2 umowy, Austria – 1 umowa, Norwegia – 2 umowy. Umowa jest porozumieniem o treści i jakości praktyki danego studenta. | Obowiązkowe: studia I stopnia: 240 godz. do wyboru: j. angielski lub j. niemiecki zakończony egzaminem na poz. min B2. Dodatkowo: brak | Polar Training Advisor, Gość, ProHot, ProRes, Euro-Ticket, Elektroniczny System Rezerwacji i Sprzedaży Imprez Turystycznych TUR-OPERATOR on-line. | brak | 51 72,5 |
| WYŻSZA SZKOŁA BANKOWA WE WROCŁAWIU , Wydział Finansów i Zarządzania, ul. Fabryczna 29-31, 53-609 Wrocław | Specjalności: I stopnia Studia I stopnia: Animator Rekreacji i Organizacja Imprez Masowych, Hotelarstwo, Obsługa Ruchu Turystycznego, Turystyka Międzynarodowa, Turystyka Uzdrawiskowa, SPA i Wellness. Studia II stopnia: na kierunku Zarządzanie: Zarządzanie w Turystyce (ścieżka ze studiami podyplomowymi), Organizacja i Zarządzanie w Turystyce (ścieżka tradycyjna), Zarządzanie Biznesem Sportowym (ścieżka tradycyjna), Zarządzanie i Marketing (ścieżka dla nieekonomistów). Studia I i II stopnia. | Studia I stopnia: kolejność zgłoszeń. Ze względu na dofinansowanie z EFS kandydatów na kierunek Turystyka i Rekreacja obowiązywały odrębne zasady rekrutacji: konkurs świadectw dojrzałości. | Krajowe: z biurami podróży: 340, w bazie noclegowej: 280, w instytucjach związanych z turystyką (ROT-y, LOT-y, itp): 30, w przedsiębiorstwach gastronomicznych: 70, lotniska: 25, PTTK: 35 ośrodki sportowo-rekreacyjne: 70. Zagraniczne: Wyższa Szkoła Bankowa we Wrocławiu ma podpisanych 6 umów z firmami pośredniczącymi w organizacji praktyk za granicą: Anglia – Plymouth: 1, Niemcy – Berlin: 1, Hiszpania – Granada, Malaga: 2, Ukraina: 1, Grecja: 1. Współpraca na bazie tych umów umożliwia realizację praktyk w ponad 100 firmach zagranicznych. | Obowiązkowe: studia I stopnia: 510 godz., w tym: j. angielski – 300, drugi język obcy – 210. Branżowe kursy specjalistyczne: na kierunku Turystyka i Rekreacja nauka języka angielskiego prowadzona jest w formie kursów specjalistycznych – English for Tourism. studia II stopnia – brak, języki dodatkowe: studia I stopnia: 240 godz. do wyboru: niemiecki, rosyjski, hiszpański, francuski i włoski, studia II stopnia: jeden semestr poprzez platformę internetową „Tell me more”. Kurs może zawierać nawet 2000 godzin nauki. | CRM Biuro Podróży, AMADEUS (wersja demo), Tell Me More | 1 grant: projekt finansowany ze środków Ministerstwa Nauki i Szkolnictwa Wyższego – 125 913,00zł; 2 ekspertyzy | 146 112 |
| WYŻSZA SZKOŁA HANDLOWA WE WROCŁAWIU , Wydział Ekonomiczno-Menedżerski, ul. Ostrowskiego 22, 53-238 Wrocław | Studia I stopnia: Hotelarstwo i gastronomia, Tur. biznesowa, Org. i obsługa ruchu turyst., Tur. uzdrowiskowa, SPA i wellness, Tourism i T. Management. Studia II stopnia: International Tourism Manager, Menedżer hotelarstwa, Menedżer sportu, Menedżer destynacji turystycznej. | Kolejność złożenia kompletu dokumentów, w tym świadectwa maturalnego (zdana matura) oraz rozmowa kwalifikacyjna. studia I i II stopnia | Krajowe: z biurami podróży: 10, w bazie noclegowej: 25, w instytucjach związanych z turystyką (ROT-y, LOT-y, itp): 20, w przedsiębiorstwach gastronomicznych: 50, w obiektach turystycznych typu muzea itp. 10, w biurach przewodników turystycznych: 3, inne: 30. Zagraniczne: 50 umów – wyjazdy w trakcie planowania. | Studia I stopnia – 266 godz. (język angielski i niemiecki). Studia II stopnia – 60 godz. (język hiszpański, włoski i rosyjski). Języki dodatkowe: studia I i II stopnia – po 60 godz. (język hiszpański, włoski i rosyjski). | brak | Granty: ok. 10 pojedynczych grantów badawczych dla kadry WSH z przedsiębiorstw (10 tys. zł), Analiza przemian demograficznych i urbanistycznych w gminie Polkowice w ramach projektu "Przemiany w gminie Polkowice w latach 1990-2010", projekt badawczy realizowany w latach 2010-2012 | 127 112,5 |
| PAŃSTWOWA WYŻSZA SZKOŁA ZAWODOWA IM. WITELONA W LEGNICY , Wydział Nauk o Zdrowiu i Kulturze Fizycznej, ul. Sejmowa 5A; 59-220 Legnica | Organizacja turystyki i rekreacji, Turystyka i hotelarstwo. Studia I stopnia. | Przedmioty brane pod uwagę to: język obcy, geografia, jeden z wybranych przedmiotów: historia, biologia, język polski lub matematyka. | Krajowe: z biurami podróży: 21, w bazie noclegowej: 26, w przedsiębiorstwach gastronomicznych: 5, inne: ośrodki kultury, sportu i rekreacji – 9, ośrodek szkoleniowo-wypoczynkowy – 1, Centra Sportowe – 2, PTTK – 1. Zagraniczne: Grecja: 1. | Obowiązkowe: 210 godz. | brak | brak | 52 49,5 |
| WOJEWÓDZTWO KUJAWSKO-POMORSKIE | | | | | | | |
| WYŻSZA SZKOŁA BANKOWA W TORUNIU , Wydział Finansów i Zarządzania w Toruniu, Wydział Finansów i Zarządzania w Bydgoszczy, ul. Młodzieżowa 31 a, 87-100 Toruń | Studia I stopnia: Wydział w Bydgoszczy: Hotelarstwo, Menedżer Sportu, Turystyka i Promocja Regionów, Turystyka Uzdrawiskowa, SPA i Wellness, Zarządzanie Gastronomią i Dietetyką. Wydział w Toruniu: Hotelarstwo, Menedżer Sportu, Obsługa Ruchu Turystycznego, Turystyka Uzdrawiskowa, SPA i Wellness; Zarządzanie Gastronomią i Dietetyką. Tylko studia I stopnia, ale na kierunku Finanse i Rachunkowość na studiach II stopnia dostępna jest specjalność „Finanse i Zarządzanie w Branży Turystycznej”. | Kolejność zgłoszeń. | Krajowe: z biurami podróży: 20, w bazie noclegowej: 60, w instytucjach związanych z turystyką (ROT-y, LOT-y, itp): 15, w obiektach turystycznych typu muzea itp. 5, inne: uzdrowiska – 29, ośrodki sportu i rekreacji – 27, salony SPA – 8. Zagraniczne: Grecja – 1 | Obowiązkowe: 240 godz. Języki dodatkowe: studia I stopnia: 90 godz. dostępne lektoraty: hiszpański, niemiecki, francuski, rosyjski, Studia II stopnia: brak | mPensjonat 2009, edukacyjna wersja internetowego systemu CRM dla Agenta do rejestracji rezerwacji agencyjnych | 4 granty (25 tys. zł, 15 tys. zł, 15 tys. zł, 15 tys. zł) | 69 65,5 |
| WYŻSZA SZKOŁA GOSPODARKI W BYDGOSZCZY , Wydział Studiów Stosowanych, ul. Garbary 2, 85-229 Bydgoszcz | I stopnia: m.in.: TIR: Administracja i rozwój regionalny, E-biznes, Gastronomia i żywienie, Geografia społeczno-ekonomiczna, Gospodarka tur., Hotelarstwo i gastronomia, Odnowa biologiczna i wellness, Ratownictwo i sporty wodne. Sport i rekreacja, Tur. i hotelarstwo, Tur. zdrowotna, Usługi tur., Zarządzanie transportem i spedycja. II stopnia: TIR: Gastronomia i catering, Geografia tur., Marketing publiczny i promocja regionu, Tur. międzynarodowa, Tur. zdrowotna i odnowa biologiczna, Usługi transportowe i logistyka, Wellness i pielęgnacja urody, Zarządzanie rozw. regionalnym, Zarządz. sportem, Zarządz. i marketing w usługach, Zarządz. personelem w usługach. | Kolejność zgłoszeń | Krajowe: z biurami podróży: 25, w bazie noclegowej: 48, w instytucjach związanych z turystyką (ROT-y, LOT-y, itp): 9, w przedsiębiorstwach gastronomicznych: 15, w obiektach turystycznych typu muzea itp; 6, w biurach przewodników turystycznych; 2, inne: 22 (m.in. prom Unity Line, Jura Park, centra odnowy biologicznej, kluby sportowe, przedsiębiorstwa komunikacji Samochodowej). Zagraniczne: Grecja: 28, Cypri: 7, USA: 27, Włochy: 29, Francja: 6, Belgia: 12. | obowiązkowe: studia I stopnia: 236 godz. rocznie, studia II stopnia: 120 godz. rocznie, języki dodatkowe: studia I stopnia: 180 godz. rok, studia II stopnia: 90 godz. rocznie. | GDS Worldspan, ProHOT, Prostag, Amadeus, Fidelio, GIS, Bentley | Granty: 1 ze środków budżetu państwa (MNISW, innych resortów, JST) - 150 tys. zł, ze środków pochodzących z zagranicy: 100 tys. zł, ze środków własnych: 800 tys. zł. Ekspertyzy: Uczelnia ściśle współpracuje z otoczeniem gospodarczym poprzez realizację zleconych projektów i analiz. | 150 109 |
| WOJEWÓDZTWO LUBELSKIE | | | | | | | |
| WYDZIAŁ WYCHOWANIA FIZYCZNEGO I SPORTU W BIAŁEJ PODLASKIEJ, AWF W WARSZAWIE , Turystyka i Rekreacja, 21-500 Biała Podlaska, ul. Akademicka 2 | Studia I stopnia: m.in. Rekreacja, Turystyka. Studia II stopnia: Rekreacja, Trener Osobisty, Turystyka aktywna, Zarządzanie Przedsiębiorstwem Turystycznym. Studia I i II stopnia. | konkurs świadectw. | Krajowe: z biurami podróży: 63, w bazie noclegowej: 63. Zagraniczne: Białoruś: 2, Hiszpania/Loret de Mar/ 13, Włochy - /San Remo/ 1, Grecja /Toło/ 2. | obowiązkowe: studia I stopnia: 120 godz. – j. angielski. studia II stopnia: 75 godz. – j. angielski, j. rosyjski, j. niemiecki, j. włoski (do wyboru). Języki dodatkowe: studia I stopnia: brak, studia II stopnia: 75 godz. – j. angielski, j. rosyjski, j. niemiecki, j. włoski. | Amadeus, MerlinX | 1 grant nr NRSA1 002251 kwo-ta: 522 780 zł | 66 101 |
| PAŃSTWOWA SZKOŁA WYŻSZA IM. PAPIEŻA JANA PAWŁA II W BIAŁEJ PODLASKIEJ wydział Turystyki i Rekreacji, 21-500 Biała Podlaska, ul. Sidorska 95/97 | Studia I stopnia: Obsługa ruchu turystycznego, Turystyka i rekreacja zdrowotna, Hotelarstwo. Studia II stopnia: Turystyka aktywna i sport dla wszystkich, Zarządzanie przedsiębiorstwem turystycznym. | Studia I stopnia: konkurs świadectw. Studia II stopnia: średnia ocen ze studiów I stopnia. | Krajowe: studenci po czwartym semestrze mają do zaliczenia 4 tygodnie praktyk w wybranym przez siebie przedsiębiorstwie turystycznym. Zagraniczne: Hiszpania – Animafest Experience w ramach Erasmus+ bez stypendium Erasmus, Grecja – Rhodes Now – Erasmus, Niemcy – Erasmus, Animator z biurem podróży Oasis Tour. | Obowiązkowe: Studia I stopnia: 180 godz. Studia II stopnia: 120 godz. Języki dodatkowe: Studia I stopnia: 90 godz. Studia II stopnia: brak. | TOM Travel Office Management, ReHot, System Secur International | brak | 47 65,5 |
| PAŃSTWOWA WYŻSZA SZKOŁA ZAWODOWA IM. SZYMONA SZYMONOWICZA W ZAMOŚCIU Instytut Turystyki i Rekreacji, ul. Akademicka 8, 22-400 Zamość | Specjalność Rekreacja: Kinezygerontoprolaktyka, Narciarstwo zjazdowe, Kajakarstwo: instruktor rekreacji. Specjalność Turystyka: Obsługa ruchu turystycznego, Pilot wycieczek, Hotelarstwo, Turystyka aktywna. Studia I stopnia. | Wyniki z części pisemnej matury z najwyższej ocenionej przedmiotu obowiązkowego | Krajowe: z biurami podróży: 42, w bazie noclegowej: 51, w przedsiębiorstwach gastronomicznych: 12, w biurach przewodników turystycznych 17, inne: 42 (ośrodek sportu i rekreacji, instytucje samorządowe, sanatoria). Zagraniczne: Grecja: 5, Ukraina: 14, Słowacja: 1. | Obowiązkowe: 120 godz. – j. angielski. Języki dodatkowe: 120 godz. – j. niemiecki, 120 godz. – język rosyjski. | Amadeus | brak | 63 18 |



| Nazwa uczelni, wydział i adres | Specjalności turystyczne, możliwe poziomy kształcenia | Kryteria przyjęć w roku akademickim 2012/2013 | Liczba umów uczelni na praktyki krajowe i zagraniczne w roku akademickim 2012/2013 | Języki obce | Systemy rezerwacyjne i programy specjalistyczne | Liczba grantów naukowych otrzymanych przez uczelnię oraz wykonanych ekspertyz na rzecz praktyki gospodarce w 2012 roku | Liczba punktów |
|--|---|---|---|---|--|--|---------------------------|
| WOJEWÓDZTWO LUBELSKIE | | | | | | | |
| UNIwersytet Marii Curie-Skłodowskiej , Wydział Nauk o Ziemi i Gospodarki Przemysłowej, Al. Kraśnicka 2CD, 20-718 Lublin | Studia I stopnia: Organizacja i obsługa ruchu turystycznego, Gospodarowanie zasobami turystycznymi, Rekreacja ruchowa i zdrowotna, Hotelarstwo, Ekoturystyka. Studia II stopnia: Planowanie i zarządzanie w turystyce i rekreacji, Turystyka zdrowotna, Geoturystyka, Turystyka dzieci i młodzieży. Studia I i II stopnia | Jeden przedmiot spośród: biologia, geografia, historia, matematyka, wiedza o społeczeństwie; drugi przedmiot: język obcy. | Krajowe: z biurami podróży: 70 proc., w bazie noclegowej: 20 proc., w instytucjach związanych z turystyką (ROT-y, LOT-y, itp): 5 proc., w przedsiębiorstwach gastronomicznych: 2 proc., w obiektach turystycznych typu muzea itp.: 2 proc., w biurach przewodników turystycznych: 1 proc. Zagraniczne: Grecja: 5, USA: 1. | Obowiązkowe: Studia I stopnia: j. angielski 120 godz. Studia II stopnia: j. angielski 60 godz. Języki dodatkowe: Studia I stopnia: 60 godz.: j. niemiecki, j. rosyjski, j. włoski, j. francuski, j. hiszpański. Studia II stopnia: brak. | Galileo. | 1 grant 61 720 zł. | 35 54 |
| WYŻSZA SZKOŁA SPOŁECZNO-PRZYRODNICZA IM. WINCENTEGO POŁA W LUBLINIE Wydział Turystyki i Wychowania Fizycznego, 20-816 Lublin, ul. Choiny 2 | Specjalności: Studia I stopnia: Organizacja i zarządzanie w turystyce, Hotelarstwo i gastronomia, Turystyka zdrowotna. Studia II stopnia: Organizacja i zarządzanie w turystyce, Hotelarstwo i gastronomia, Turystyka zdrowotna. Studia I i II stopnia. | Kolejność zgłoszeń. | Krajowe: z biurami podróży: 45, w bazie noclegowej: 29, w instytucjach związanych z turystyką (ROT-y, LOT-y, itp): 5, w przedsiębiorstwach gastronomicznych: 26, w obiektach turystycznych typu muzea itp.: 2, inne: SPA i Wellness - 15. Zagraniczne: Hiszpania: 2, Portugalia: 3, Cypr: 1, Belgia: 1, Grecja: 1, Łotwa: 1, Turcja: 2, Włochy: 4, Rumunia: 2. | Obowiązkowe: Studia I stopnia: j. ang. - 120 godz., Studia II stopnia: j. ang. - 60 - godz. Języki dodatkowe: Studia I stopnia: j. niemiecki, j. rosyjski, j. hiszpański - 90 godz. (do wyboru). Studia II stopnia: brak. | Amadeus Helling Platform, Chart(hotel, rehabilitacja) i GastroPOS, GastroSzeF, Sanatorium. | 2 ekspertyzy. | 112 65,5 |
| WOJEWÓDZTWO LUBUSKIE | | | | | | | |
| PAŃSTWOWA WYŻSZA SZKOŁA ZAWODOWA W SULECHOWIE Instytut Turystyki i Rekreacji, ul. Armii Krajowej 48, 66-100 Sulechów | Turystyka i organizacja wypoczynku, Gospodarka turystyczna, Hotelarstwo. Studia I stopnia. | Konkurs świadectw. | Krajowe: z biurami podróży: 56, w bazie noclegowej: 240, w instytucjach związanych z turystyką (ROT-y, LOT-y, itp): 16, w przedsiębiorstwach gastronomicznych: 12, w obiektach turystycznych typu muzea itp.: 7, w biurach przewodników turystycznych: 47, inne: 60 ośrodki kultury i sportu (miejskie, gminne, domy kultury): 40 - kluby sportowe. Zagraniczne: brak. | Obowiązkowe: Studia I stopnia: 120 godz. do wyboru: j. angielski, j. niemiecki, j. francuski, dodatkowe: brak. | Amadeus. | 1 ekspertyza (wykorzystanie zasobów kulturowych w produktach turystycznych powiatu świebodzińskiego). | 70 46 |
| WOJEWÓDZTWO ŁÓDZKIE | | | | | | | |
| SZKOŁA GŁÓWNA TURYSTYKI I HOTELARSTWA W WARSZAWIE , Wydział Zamiejscowy w Łodzi, Łódź, ul. Senatorska 11 | Organizacja turystyki, Hotelarstwo, Gastronomia, Rekreacja. Studia I stopnia. | Kolejność zgłoszeń | Krajowe: z biurami podróży: 7, w bazie noclegowej: 38, w instytucjach związanych z turystyką (ROT-y, LOT-y, itp): 2, w przedsiębiorstwach gastronomicznych: 14, inne: 18 (obiekty rekreacyjne, np. MOSiR). Zagraniczne: brak. | Obowiązkowe: 180 godz. Języki dodatkowe: 180 godz. do wyboru: j. angielski, j. niemiecki, j. rosyjski, j. włoski). | Fidelio Front Office, GAH2-POS. | 1 ekspertyza. | 57 16 |
| UNIwersytet Łódzki , Wydział Nauk Geograficznych, ul. Kopcińskiego 31, 90-142 Łódź | Studia I stopnia: Turystyka i rekreacja, Hotelarstwo. Studia II stopnia: Turystyka, Rekreacja, Hotelarstwo. Studia I i II stopnia. | Suma punktów uzyskanych na egzaminie maturalnym z geografii (poziom rozszerzony) i języka obcego, stosowane są odpowiednie przeliczniki. Podobnie, dla kandydatów z tzw. starą maturą stosowane są również odpowiednie przeliczniki. Studia II stopnia: egzamin (geografia, turystyka, rekreacja, hotelarstwo). | Krajowe: z biurami podróży: 60, w bazie noclegowej: 35, w instytucjach związanych z turystyką: 20, w przedsiębiorstwach gastronomicznych: 10, w obiektach turystycznych typu muzea itp.: 60 instytucji, parki narodowe (3 tyg.), muzea (3 tyg.), przedsiębiorstwa turystyczne (4 tyg.), gmina turystyczna (4 tyg.), hotel lub inny obiekt noclegowy (4 tyg.), praktyka zawodowa (2 tyg.) | Obowiązkowe: Studia I stopnia: j. angielski 120 godz. Studia II stopnia: 120 godz. jeden język obowiązkowy do wyboru.: j. niemiecki, j. rosyjski, j. francuski, j. włoski, j. hiszpański. Języki dodatkowe: Studia I stopnia: brak. Studia II stopnia: 120 godz. do wyboru.: j. niemiecki, j. rosyjski, j. francuski, j. włoski, j. hiszpański. | GIS- Arc View. | 2 granty: NCN - Zespoły 1 na kwotę 336250 zł, NCN - Indywidualny 1 na kwotę 160 900 zł, ekspertyzy: 3. | 91 111,5 |
| FILIA UNIwersytetu Łódzkiego w Tomaszowie Mazowieckim , Instytut Turystyki i Rozwoju Gospodarczego, ul. Konstytucji 3 Maja 65, 97-200 Tomaszów Mazowiecki | Turystyka Biznesowa, Turystyka i Gastronomia. Na kierunkach turystycznych tylko studia I stopnia. | Konkurs świadectw. | Krajowe: z biurami podróży: 40, w bazie noclegowej: 40, w instytucjach związanych z turystyką (ROT-y, LOT-y, itp): 30, w obiektach turystycznych typu muzea itp.: 20, inne: 20 (np. kluby fitness). Zagraniczne: brak. | Obowiązkowe: 240 godz. Języki dodatkowe: 120 godz. do wyboru: j. niemiecki, j. rosyjski, j. hiszpański. | programy GIS, systemy rezerwacyjne. | 2 granty, 6 ekspertyz, głównie z zakresu hotelarstwa i SPA. | 76 71 |
| WYŻSZA SZKOŁA STUDIÓW MIĘDZYNARODOWYCH , Wydział Studiów Międzynarodowych i Dyplomacji, Brzozowa 3/9, 93-101 Łódź | Organizacja biur podróży, Hotelarstwo, Gospodarka turystyczna w Europie, Turystyka biznesowa, Menadżer imprez turystycznych i rekreacyjnych, Rekreacja osób starszych i niepełnosprawnych, Turystyka międzynarodowa, Turystyka uzdrowiskowa i SPA, Masaż w rekreacji, Agroturystyka, Manager sportu. Studia I stopnia. | Kolejność zgłoszeń. | Krajowe: z biurami podróży: 15, w bazie noclegowej: 10, w instytucjach związanych z turystyką (ROT-y, LOT-y, itp): 3, w przedsiębiorstwach gastronomicznych: 15, w obiektach turystycznych typu muzea itp.: 2, w biurach przewodników turystycznych 4. Zagraniczne: 3 miesięczne praktyki w hotelach: Grecja: 4, Cypr: 2, Teneryfa: 2 Włochy: 4, Turcja: 4, Hiszpania: 4, Wielka Brytania: 3, Niemcy: 5 | Obowiązkowe: 120 godzin - j. angielski. Języki dodatkowe: po 90 godz.: j. niemiecki, j. włoski, j. hiszpański, j. japoński, j. arabski, j. francuski. | brak | brak | 76 11 |
| WOJEWÓDZTWO MAŁOPOLSKIE | | | | | | | |
| AKADEMIA WYCHOWANIA FIZYCZNEGO , Wydział Turystyki i Rekreacji, adres: al. Jana Pawła 78, 31-571 Kraków | Studia I stopnia: Hotelarstwo, Rekreacja ruchowa, Odnowa psychosomatyczna, Turystyka przygodowa. Studia II stopnia: Turystyka motywacyjna i biznesowa, Turystyka przyrodnicza, Zarządzanie ośrodkami spa, Zarządzanie biznesem turystycznym. Studia I i II stopnia. | Konkurs świadectw; dowolny przedmiot oraz język (angielski, niemiecki, hiszpański, włoski, rosyjski, francuski). | Krajowe: z biurami podróży: 16, w bazie noclegowej: 25, w instytucjach związanych z turystyką gastronomicznych: 2, w obiektach turystycznych typu muzea itp.: 1, inne: SPA i gabinety odnowy-38, Zakłady opieki zdrowotnej-4, organizatorzy zajęć rekr. 16, Szkoły/UKS 2. Zagraniczne: Grecja: 3, Białoruś: 1, Cześć: 1. | studia I stopnia: 1. język - 180 godz., 2. język - 120 godz. Studia II stopnia - 120 godz. Języki dodatkowe: Studia I i II stopnia: po 30 godz. w semestrze j. angielski oraz język hiszpański. Oplaty: 250 zł/semestr. | Letni Hotel - Hotel On Line Marco, It Academy, Galileo. | 12 grantów i 6 ekspertyz. | 132 114 |
| KRAKOWSKA AKADEMIA IM. ANDRZEJA FRYCZA MODRZEWSKIEGO , Wydział Prawa, Administracji i Stosunków Międzynarodowych, ul. Gustawa Herlinga-Grudzińskiego 1, 30-705 Kraków | Studia I stopnia: International Tourism: Turystyka i rekreacja: Regionalna gospodarka turystyczna, Hotelarstwo i przemysł spotkań, Przedsiębiorstwo turystyczne. Studia II stopnia: Turystyka międzynarodowa: Hotelarstwo i przemysł spotkań, Gospodarka turystyczna. Studia I i II stopnia. | International Tourism - znajomość j. angielskiego na poziomie B2 turystyka międzynarodowa - świadectwo dojrzałości. International Tourism, turystyka i rekreacja (pierwszy nabór 2012/13). | Krajowe: z biurami podróży: 8, w bazie noclegowej: 27, w instytucjach związanych z turystyką (ROT-y, LOT-y, itp): 6, w obiektach turystycznych typu muzea itp.: 3, inne: urząd marszałka: 1, urząd wojewody: 2, urząd miasta: 2. Zagraniczne: Węgry: 1, Finlandia: 1. | Obowiązkowe: Studia I stopnia: po 120 godz. j. angielski i j. hiszpański. Studia II stopnia: 60 godz. j. angielski. Języki dodatkowe: studia I i II stopnia: j. rosyjski, j. włoski, j. francuski, j. arabski, j. niemiecki, j. hiszpański, j. migowy. | Amadeus, Fidelio. Platforma e-learningowa - 40 godz. wybranych zajęć. | 1 grant z NCN na 154 000,00 zł. | 73 81 |
| MAŁOPOLSKA WYŻSZA SZKOŁA EKONOMICZNA W TARNOWIE , Wydział Zarządzania i Turystyki, 33-100 Tarnów, ul. Waryńskiego 14 | Studia I stopnia: brak. Studia II stopnia: Obsługa ruchu turystycznego, Rekreacja ruchowa z odnową psychosomatyczną, Turystyka i rekreacja zdrowotna, Zarządzanie w hotelarstwie i gastronomii. W ramach kierunku Zarządzanie: Zarządzanie w turystyce i rekreacji. Studia I i II stopnia. | Kolejność zgłoszeń. | Krajowe: z biurami podróży: 9, w bazie noclegowej: 3, w instytucjach związanych z turystyką (ROT-y, LOT-y, itp): 4, w przedsiębiorstwach gastronomicznych: 2, inne: 16 - Kluby fitness, Gosp. agroturystyczne, prywatne ośrodki zajęć sportowych i rekreacyjnych, zakłady rehabilitacji i promocji zdrowia, gabinety fizjoterapii itp. Zagraniczne: Portugalia: 3, Dania: 1, Turcja - 3, Hiszpania: 2, Republika Czeska: 1, Słowacja: 1, Łotwa: 1, Grecja: 2. | Studia I stopnia: 100 godz. język do wyboru: niemiecki, francuski, włoski, hiszpański, rosyjski. Studia II stopnia: brak. Języki dodatkowe: brak | Amadeus oraz systemem obsługi biura turystycznego i CRM firmy KSI. | 2 ekspertyzy | 63 69 |
| UNIwersytet Ekonomiczny w Krakowie , Wydział Zarządzania, ul. Rakowicka 27 31-510 Kraków | Studia I stopnia: Turystyka międzynarodowa, Hotelarstwo i gastronomia. Studia II stopnia: Turystyka międzynarodowa, Hotelarstwo i gastronomia. Studia I i II stopnia. | Studia I stopnia: konkurs świadectw. Studia II stopnia: dla absolwentów studiów pierwszego stopnia UEK, ubiegających się o przyjęcie na ten sam kierunek, który ukończyli w danym roku akademickim - średnia ocen; dla pozostałych kandydatów: test z zagadnień turystyki lub zarządzania. | Krajowe: z biurami podróży: 32, w bazie noclegowej: 36, w instytucjach: 15, w przedsiębiorstwach gastronomicznych: 21, w obiektach turystycznych typu muzea itp.: 6, w biurach przewodników turystycznych: 3, inne: instytucje kultury: 12, podmioty rynku atrakcji turystycznych: 10. Zagraniczne: Grecja: 4, Argentyna: 1, Ukraina: 3, Niemcy: 3, Białoruś: 1, Litwa: 1, Hiszpania: 1, Praktyki Erasmus w roku 2012/2013: Portugalia: 1. | Obowiązkowe: studia I stopnia: 2 języki obce - 270 godz., Studia II stopnia: 1 język obcy - 60 godz. Języki dodatkowe: Studia I i II stopnia: j. angielski, j. niemiecki, j. włoski, j. rosyjski, j. hiszpański, j. francuski. | Amadeus Selling Platform, Galileo, Secur, Fidelio Micross, Statistica. | Liczba grantów otrzymanych przez pracowników Katedry Turystyki: 1 grant finansowany z badań statutowych UEK w Krakowie, 1 grant z NCN, 1 grant uczelniany na Badania Młodych Naukowców finansowany ze środków UEK. Ekspertyzy: 1 (Badania ruchu turystycznego w Małopolsce). | 81 91,5 |



GÓRNOŚLĄSKA WYŻSZA SZKOŁA HANDLOWA
im. Wojciecha Korfańtego w Katowicach

Wydział Turystyki i Promocji Zdrowia GWSH

ZAPRASZA NA STUDIA NA KIERUNKACH:

- Turystyka i Rekreacja**
- Fizjoterapia**
- Kosmetologia**

GWSH ZAPRASZA RÓWNIEŻ NA

kursy z zakresu fizjoterapii i kosmetologii



Górnośląska Wyższa Szkoła Handlowa im. Wojciecha Korfańtego
40-659 Katowice, ul. Harcerzy Września 3,
tel. +48 (32) 35 70 532, (32) 35 70 533

www.gwsh.pl



STUDIA STACJONARNE I NIESTACJONARNE MAGISTERSKIE II st.:

fizjoterapia, turystyka i rekreacja.

LICENCJACKIE I st.:

fizjoterapia, kosmetologia, zdrowie publiczne, filologia angielska, filologia iberyjska, pedagogika specjalna, turystyka i rekreacja, wychowanie fizyczne.

PODYPLOMOWE:
na 20 kierunkach.



Wyższa Szkoła Społeczno-Przyrodnicza im. Wincentego Pola w Lublinie
20-816 Lublin, ul. Choiny 2
tel. (+48 81) 740 72 40,
e-mail: info@wssp.edu.pl
www.wssp.edu.pl

Wydział Turystyki i Wychowania Fizycznego
tel. (+48 81) 740 25 08
wtiwf@wssp.edu.pl

STUDIA LICENCJACKIE I MAGISTERSKIE (stacjonarne i niestacjonarne) TURYSTYKA I REKREACJA

- Organizacja i zarządzanie w turystyce i rekreacji
- Hotelarstwo i gastronomia
- Turystyka zdrowotna



WYŻSZA SZKOŁA TURYSTYKI I HOTELARSTWA W GDAŃSKU



DOBRA UCZELNIA DOBRA PRACA 2012

Lider wśród uczelni turystyczno-hotelarskich w Polsce!
ranking „Wiadomości Turystyczne” 2012, 2011 i 2010

STUDIA I STOPNIA

KIERUNEK: **TURYSTYKA I REKREACJA**

Specjalności:

- Zarządzanie w hotelarstwie i gastronomii
- Turystyka uzdrowiskowa, SPA & Wellness
- Gastronomia i dietetyka
- Międzynarodowy biznes turystyczny
- Rekreacja i animacja czasu wolnego

KIERUNEK: **DIETETYKA**

(kierunek w przygotowaniu – wniosek w MNISW)

Specjalności:

- Dietoterapia i profilaktyka żywieniowa
- Dietetyka w turystyce i rekreacji
- Dietetyka w odnowie biologicznej i sporcie

STUDIA II STOPNIA

KIERUNEK: **TURYSTYKA I REKREACJA**

Specjalności:

- Zarządzanie w gospodarce turystycznej
- Turystyka zdrowotna
- Gastronomia z elementami dietetyki

STUDIA PODYPLOMOWE I KURSY



ul. Miszewskiego 12/13
80-239 Gdańsk
tel.: 58 341 94 52

Dołącz do nas na facebooku
www.facebook.com/wstih



www.wstih.pl

Instytut Geografii
Uniwersytetu Pedagogicznego w Krakowie



zaprasza
na studia 3-letnie I stopnia
na kierunku
turystyka i rekreacja!

Po I roku oferujemy szeroki wachlarz specjalności do wyboru:

- aktywizacja turystyczna układów przestrzennych,
- animacja w turystyce i rekreacji,
- dziedzictwo kulturowe,
- geoturystyka,
- pilotaż i przewodnictwo turystyczne po Polsce,
- przedsiębiorczość w turystyce,
- turystyka międzynarodowa.



Zapraszamy także na studia I, II i III stopnia na kierunkach:

- **geografia** (licencjackie, magisterskie i doktoranckie) oraz
- **gospodarka przestrzenna** (inżynierskie).

Rejestracja elektroniczna kandydatów: od 15 maja 2013 r. Więcej informacji na stronie internetowej Instytutu: www.up.krakow.pl/geo. Strona systemu rekrutacyjnego: rekrutacja.up.krakow.pl

Studia w Instytucie Geografii to:

- wielka przygoda,
- poznawanie i odkrywanie świata,
- niezapomniane podróże i wyprawy,
- zdobywanie wiedzy i przydatnych umiejętności,
- możliwość wszechstronnego rozwoju,
- kształtowanie postaw przedsiębiorczych,
- zdobywanie ciekawych doświadczeń,
- dobre przygotowanie do aktywności zawodowej.

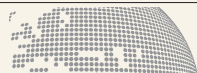


ul. Podchorążych 2, 30-084 Kraków, tel. 12 662 62 43

www.up.krakow.pl/geo



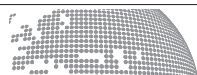
| Nazwa uczelni, wydział i adres | Specjalności turystyczne, możliwe poziomy kształcenia | Kryteria przyjęć w roku akademickim 2012/2013 | Liczba umów uczelni na praktyki krajowe i zagraniczne w roku akademickim 2012/2013 | Języki obce | Systemy rezerwacyjne i programy specjalistyczne | Liczba grantów naukowych otrzymanych przez uczelnię oraz wykonanych ekspertyz na rzecz praktyki gospodarczej w 2012 roku | Liczba punktów |
|--|---|--|--|--|--|---|---------------------------|
| WOJEWÓDZTWO MAŁOPOLSKIE | | | | | | | |
| UNIwersytet Pedagogiczny im. Komisji Edukacji Narodowej w Krakowie , Wydział Geograficzno-Biologiczny, ul. Podchorążych 2, 30-084 Kraków | Aktywizacja turystyczna układów przestrzennych, Animacja w turystyce i rekreacji, Dziedzictwo kulturowe, Geoturystyka, Pilotaż i przewodnictwo turystyczne po Polsce, Przedsiębiorczość w turystyce, Turystyka międzynarodowa. Studia I stopnia. | Konkurs świadectw, średnia oceny ze wszystkich przedmiotów zdawanych na maturze, przedmioty rozszerzone i geografia podstawowa mnożnik 1,5 geografia rozszerzona mnożnik 2,0. | Krajowe: z biurami podróży: 210, w bazie noclegowej: 312, w instytucjach: 24, w przedsiębiorstwach gastronomicznych: 112, w obiektach turystycznych typu muzea itp. 35, inne: urzędy gminne, administracja, starostwa: 36. Zagraniczne: Hiszpania: 12, Grecja: 42. | Obowiązkowe: 120 godz. – j. angielski. Języki dodatkowe: 120 godz. – j. niemiecki, j. francuski, j. włoski, j. hiszpański, j. rosyjski. | Galileo Desktop, Kameleon (wirtualne biuro podróży), Geosetter (geotagowanie fotografii), GPS Trackmaker (program do transferu danych do GPS). | 9 grantów badawczych, kwoty: 546 840 zł, 275 000 zł, 93 600 zł, 33 800 zł, 49 400 zł, 1 031 910 zł, 89 440 zł, 286 400 zł, 179 350 zł. Łącznie – 2 585 740 zł. | 94 108 |
| WYŻSZA SZKOŁA TURYSTYKI I EKOLOGII W SUCHEJ BESKIDZKIEJ , Wydział Turystyki i Rekreacji, ul. Zamkowa 1, 34-200 Sucha Beskidzka | Studia I stopnia: Zarządzanie markowym produktem turystycznym, Hotelarstwo i gastronomia, Menedżer SPA i Wellness, Zarządzanie promocją regionalną i lokalną, Zarządzanie turystyką zrównoważoną. Zajęcia prowadzone w języku angielskim Erasmus. Studia II stopnia: Menedżer turystyki, Kreacja innowacyjnych produktów turystycznych, Turystyka międzynarodowa. Studia I i II stopnia. | Przyjęcie na zasadzie kolejności zgłoszeń. Testy kompetencyjne. Rozmowy kwalifikacyjne. Świadectwa dojrzałości. | Krajowe: z biurami podróży: 26, w bazie noclegowej: 36, w instytucjach związanych z turystyką (ROT-y, LOT-y, itp.): 2, w przedsiębiorstwach gastronomicznych: 41, w obiektach turystycznych typu muzea itp.: 12, w biurach przewodników turystycznych: 6, inne: administracja publiczna, Parki Narodowe, obszary chronione, POT, MOT, Parlament Europejski. Zagraniczne: Grecja: 16, Francja: 6, Hiszpania: 8, Irlandia: 7, Włochy: 6, Cypr: 3, Malta: 2, Niemcy: 7, Wielka Brytania: 2. | Studia I stopnia: 180 godz. Języki dodatkowe: Studia I stopnia: 180 – nieodpłatnie student może wybrać 4 języki obce po 180 godzin. Studenci wyjeżdżający na praktyki zagranicę mają dodatkowe zajęcia językowe oraz egzamin. Studia II stopnia: Studenci mogą uczestniczyć nieodpłatnie w lektoratach studiów I stopnia. Dodatkowo organizowane są kursy. | Galileo, Amadeus, Nettu CMS, Anomail 2012, Czart, Soho bis, Microsoft Groove 2007, Kameleon, mAsystent, Berberis CRM, systemy CMS. | 4 granty: 34 680,00 euro, 10 000,00 Euro, 53 520,00 Euro, 26 950,00 zł. Ekspertyzy: 6. | 168 148 |
| WOJEWÓDZTWO MAZOWIECKIE | | | | | | | |
| AKADEMIA FINANSÓW I BIZNESU VI-STULA , Wydział Biznesu, ul. Stokłosy 3, 02-787 Warszawa | Zarządzanie, sportem i rekreacją, Hotelarstwu i gastronomii, Dietetyka osób aktywnych fizycznie, Organizacja i obsługa ruchu turystycznego, Obsługa podróżnicza w transporcie lotniczym. Studia I stopnia. | Kolejność zgłoszeń. | Krajowe: z biurami podróży: 8, w bazie noclegowej: 7, w instytucjach związanych z turystyką (ROT-y, LOT-y, itp.): 10, w przedsiębiorstwach gastronomicznych: 10, w obiektach turystycznych typu muzea itp.: 2, w biurach przewodników turystycznych 4. Zagraniczne: Turcja: 5, Cypr: 5, Hiszpania: 4. | Obowiązkowe: 210 godz. Języki dodatkowe: Studenci mogą uczestniczyć w bezpłatnych kursach organizowanych przez uczelnię z języków: indonezyjski, chiński i turecki. | Zajęcia przy użyciu programów wykorzystywanych w hotelowych systemach rezerwacyjnych, systemach rezerwacyjnych w turystyce i technologiach komputerowych. | 2 granty: 30 tys. zł, 12 tys. zł | 74 108 |
| ALMAMER SZKOŁA WYŻSZA , Wydział Turystyki i Rekreacji, ul. Wolska 43, 01-201 Warszawa | Studia I stopnia: Hotelarstwo i gastronomia, Obsługa ruchu turystycznego. Studia II stopnia: Zarządzanie w turystyce i rekreacji, Zarządzanie w hotelarstwie i gastronomii. Studia I i II stopnia. | Kolejność zgłoszeń. | Krajowe: z biurami podróży: 52, w bazie noclegowej: 26, w przedsiębiorstwach gastronomicznych: 26. Zagraniczne: Grecja: 11, Hiszpania: 6, Turcja: 1. | Obowiązkowe: Studia I stopnia: 300 godz. studia II stopnia: 60 godz. Języki dodatkowe: studia I stopnia: 90 godz. | Amadeus. | brak | 79 75 |
| AKADEMIA WYCHOWANIA FIZYCZNEGO JÓZEF PIŁSUDSKIEGO W WARSZAWIE , Wydział Turystyki i Rekreacji, 00-968 Warszawa, Marymoncka 34 | Studia I stopnia: Obsługa Ruchu Turystycznego, Hotelarstwo, Pilotaż wycieczek, Przewodnik turystyczny po Warszawie, Przewodnik turystyczny po Mazowszu. Studia II stopnia: Menedżer turystyki. Studia I i II stopnia. | Studia I stopnia – kon-kurs świadectw z trzech najlepiej zdanych przedmiotów (0-96 pkt.). W wypadku języka obcego, punkty mnożone są przez 2. Studia II stopnia – test z wiedzy ogólnej i programu studiów I st. | Krajowe: z biurami podróży: ok. 100, w bazie noclegowej: ok. 40, w instytucjach związanych z turystyką (ROT-y, LOT-y, itp.): 10, w przedsiębiorstwach gastronomicznych: 5, w obiektach turystycznych typu muzea itp.: 20, w biurach przewodników turystycznych: 5, inne: fitness kluby: 30, ośrodki wczasowe 20, gospodarstwa agroturystyczne 5, OSiR-10. Zagraniczne: Dane możliwe do uzyskania w czerwcu 2013 r. | Obowiązkowe: Studia I stopnia: 120 godz. Studia II stopnia: 90 godz. – j. angielski, j. niemiecki, j. francuski, j. rosyjski, j. hiszpański, j. włoski. Języki dodatkowe: studia I stopnia: 90, angielski, niemiecki, francuski, rosyjski, hiszpański, włoski. Studia II stopnia: brak. | brak | brak | 54 93 |
| PRYWATNA WYŻSZA SZKOŁA OCHRONY ŚRODOWISKA W RADOMIU , Wydział Turystyki i Rekreacji, 26-600 Radom, ul. Zubrzyckiego 6 | Studia I stopnia: Organizacja tur. i rekr. Tur. i rekr. zdrowotna. Pedagogika czasu wolnego. Obsługa tur. zagran., Tur. i rekr. os. niepełnospr., Tur. regionalna, Rekr. ruchowa. Studia II stopnia: Menedżer tur. i rekr., Hotelarstwo i gastronomia, Tur. na obszarach leśnych i chronionych, Agroturystyka, Rekr. ruchowa. | Kolejność zgłoszeń. | Krajowe: z biurami podróży: 20, w bazie noclegowej: 8, w instytucjach związanych z turystyką (ROT-y, LOT-y, itp.): 5, w przedsiębiorstwach gastronomicznych: 10, w obiektach turystycznych typu muzea itp.: 2, w biurach przewodników turystycznych: 1. Zagraniczne: Wielka Brytania: 1, Włochy: 1. | Obowiązkowe: studia I stopnia: 180 godz. do wyboru: j. angielski, j. niemiecki, j. rosyjski. Studia II stopnia: 40 godz. do wyboru: j. angielski, j. niemiecki, j. rosyjski. Języki dodatkowe: brak. | Kameleon CRM | brak | 82 48 |
| SZKOŁA GŁÓWNA GOSPODARSTWA WIEJSKIEGO W WARSZAWIE , Wydział Nauk Ekonomicznych, ul. Nowoursynowska 166, 02-787 Warszawa | Studia I stopnia: brak. Studia II stopnia: Hotelarstwo i gastronomia, Organizacja ruchu turystycznego, Turystyka na obszarach leśnych i przyrodniczo cennych. Studia I i II stopnia. | Wyniki matury: geografia i język obcy. Wyniki wybranych olimpiad przedmiotowych. | Krajowe: z biurami podróży: 145, w bazie noclegowej: 25, w instytucjach związanych z turystyką (ROT-y, LOT-y, itp.): 25, w przedsiębiorstwach gastronomicznych: 20, w obiektach turystycznych typu muzea itp.: 10, w biurach przewodników turystycznych 5, inne: 50 referaty turystyki i rekreacji różnych urzędów (gminne, powiatowe, itp.) różne firmy z branży rekreacyjnej i turystycznej. Zagraniczne: Portugalia: 3, Egipt: 3. | Obowiązkowe: studia I stopnia: 180 godz. Studia II stopnia: 60 godz. Dodatkowo: brak. | Amadeus | Granty na Wydziale – pracownicy corocznie otrzymują 10-15 grantów z różnych źródeł. Kwota pojedynczego waha się przeciętnie w przedziale od 50 do 200 tys. zł. Na uczelni co roku pozyskuje się ponad 100 grantów krajowych i zagranicznych. Nie ustalono prezyencyjnie – na wydziale jest to około 10 ekspertyz rocznie. | 37 134 |
| SZKOŁA GŁÓWNA TURYSTYKI I REKREACJI , Wydział Turystyki, ul. Stokłosy 3, 02-787 Warszawa | Studia I stopnia: Zarządzanie, sportem i rekreacją, Hotelarstwo i gastronomia, Dietetyka osób aktywnych fizycznie, Organizacja i obsługa ruchu turystycznego, Obsługa podróżnicza w transporcie lotniczym. Studia II stopnia: Uczelnia oferuje 3 specjalności: Organizacja i zarządzanie w turystyce, Organizacja i zarządzanie w rekreacji i sporcie, Organizacja i zarządzanie w hotelarstwie i gastronomii. Studia I i II stopnia. | Kolejność zgłoszeń. | Krajowe: z biurami podróży: 10, w bazie noclegowej: 20, w instytucjach związanych z turystyką (ROT-y, LOT-y, itp.): 10, w przedsiębiorstwach gastronomicznych: 10, w obiektach turystycznych typu muzea itp.: 5, w biurach przewodników turystycznych 2, inne: organizacje i stowarzyszenia: 3, miejskie ośrodki sportu i rekreacji: 15. Zagraniczne: Grecja: 10, Turcja: 15, Hiszpania: 10, Majorca: 15, Cypr: 12. | Obowiązkowe: studia I stopnia: 330 godz. Studia II stopnia: 90 godz. Języki dodatkowe: studia I i II stopnia: studenci mogą uczestniczyć w bezpłatnych kursach organizowanych przez uczelnię z języków: indonezyjskiego, chińskiego i tureckiego. | Prowadzone są zajęcia przy użyciu programów rezerwacyjnych i sprzedażowych wykorzystywanych w hotelowych systemach rezerwacyjnych, systemach rezerwacyjnych w turystyce i technologiach komputerowych w sporcie. | Uczelnia w roku 2012 pozyskała 4 granty: Grant 1: 30 tys. zł, grant 2: 20 tys. zł, grant 3: 20 tys. zł, grant 4: 30 tys. zł. Szkoła Główna Turystyki i Rekreacji w roku kalendarzowym 2012 wykonała 15 ekspertyz na rzecz praktyki gospodarczej. | 83 101,5 |
| UNIwersytet Technologiczno-Humanistyczny im. Kazimierza Pułaskiego , Wydział Transportu i Elektrotechniki, ul. Malczewskiego 29, 26-600 Radom | Studia I stopnia: Hotelarstwo, Organizacja i obsługa techniczna w turystyce i rekreacji, Turystyka i rekreacja zdrowotna. Studia I stopnia. | brak | Krajowe: z biurami podróży: 1, w bazie noclegowej: 2, w przedsiębiorstwach gastronomicznych: brak. | Obowiązkowe: j. angielski – 120 godz. Języki dodatkowe – 120 godz. | Program S4H | brak | 17 31,5 |
| WYŻSZA SZKOŁA KULTURY FIZYCZNEJ I TURYSTYKI IM. H. KONOPACKIEJ , Wydział Wychowania Fizycznego i Turystyki, ul. Andrzeja 1, 05-800 Pruszków. | Studia I stopnia: Turystyka motywacyjna, Turystyka Biznesowa. Studia I stopnia. | brak | Krajowe: z biurami podróży: 3, w instytucjach związanych z turystyką (ROT-y, LOT-y, itp.): 3, w biurach przewodników turystycznych: 2. Zagraniczne: brak. | Obowiązkowe: 120 godz. | brak | brak | 21 13 |
| WYŻSZA SZKOŁA TURYSTYKI I JĘZYKÓW OBCYCH , Wydział Turystyki i Rekreacji, Al. Prymasa Tysiąclecia 38A 01-242 Warszawa | Studia I stopnia: Hotelarstwo i gastronomia, Komunikacja medialna w turystyce, Organizacja usług turystycznych, Zarządzanie przedsiębiorstwem turystycznym. Studia II stopnia: Zarządzanie w hotelarstwie i gastronomii, Gospodarka Turystyczna w Regionie, Turystyka Międzynarodowa, Komunikacja Społeczna i Dziennikarstwo w Turystyce. | Kolejność zgłoszeń oraz wyniki maturalne z geografii i języka angielskiego. | Krajowe: z biurami podróży: 13, w bazie noclegowej: 10, w instytucjach związanych z turystyką (ROT-y, LOT-y, itp.): MROT Mazowiecki, w przedsiębiorstwach gastronomicznych: 9, w obiektach turystycznych typu muzea itp.: 3, w biurach przewodników turystycznych: 2, inne: Murator EXPO: 1. Zagraniczne: Hiszpania: 1, Grecja: 3, Włochy: 1. | Obowiązkowe: studia I stopnia: 420 godz. Studia II stopnia: 90 godz. Języki dodatkowe: brak. | System globalnej dystrybucji (GDS): Amadeus(Vist), Worldspan (Merlin, Easy Link, Robin), Galileo w ramach systemu Travelport, rezerwacja systemów hotelowych (HRS), ProHot, ProGast, ReHot, Micros, Fidelio, systemy kalkulacyjne. | Grant: 1 projekt badawczy łącznie z MROT na kwotę 25 tys. zł. Ekspertyzy: 2 (dla MROT oraz Izby Hotelarstwa Polskiego RP) | 113 77 |



| Nazwa uczelni, wydział i adres | Specjalności turystyczne, możliwe poziomy kształcenia | Kryteria przyjęć w roku akademickim 2012/2013 | Liczba umów uczelni na praktyki krajowe i zagraniczne w roku akademickim 2012/2013 | Języki obce | Systemy rezerwacyjne i programy specjalistyczne | Liczba grantów naukowych otrzymanych przez uczelnię oraz wykonanych ekspertyz na rzecz praktyki gospodarczej w 2012 roku | Liczba punktów |
|--|---|---|--|--|--|--|----------------|
| WOJEWÓDZTWO OPOLSKIE | | | | | | | |
| POLITECHNIKA OPOLSKA , Wydział Wychowania Fizycznego i Fizjoterapii, ul. Prószkowska 76, 45-758 Opole | Studia I stopnia: brak. Studia II stopnia: Rekreacja ruchowa z odnową psychosomatyczną, Turystyka zdrowotna i SPA, Zarządzanie w turystyce i rekreacji. Studia I i II stopnia. | Biologia, geografia, historia, j. polski. | Krajowe: praktyki rozpoczynają się w semestrze letnim. Zagraniczne: Portugalia: 1, Hiszpania: 5, Malta: 1, Włochy: 1, Grecja: 1, Turcja: 1. | Obowiązkowe: studia I stopnia: 120 godz. Studia II stopnia: brak. Języki dodatkowe: brak. | BlueVendo Standard, BlueVendoTOM, 24TOM, KW Hotel | 3 ekspertyzy | 43 |
| | | | | | | | 46 |
| WOJEWÓDZTWO PODKARPACKIE | | | | | | | |
| PAŃSTWOWA WYŻSZA SZKOŁA ZAWODOWA IM. STANISŁAWA PIGONIA , Instytut Kultury Fizycznej, Zakład Turystyki i Rekreacji, 38-400 Krosno, ul. Rynek 1, (adres Instytutu i Zakładu, ul. Wyspiańskiego 20, 38-400 Krosno) | Studia I stopnia: Obsługa ruchu turystycznego, Turystyka aktywna z agroturystyką, Turystyka uzdrowiskowa, Wellness i SPA. Studia II stopnia. | Konkurs świadectw z uwzględnieniem egzaminu pisemnego z języka obcego. | Krajowe: z biurami podróży: 35, w bazie noclegowej: 36, w instytucjach związanych z turystyką (ROT-y, LOT-y, itp): 3, w obiektach turystycznych typu muzea itp. 5, inne: Centrum Dziedzictwa Szkła w Krośnie, Stowarzyszenie Portius w Krośnie, Centrum Informacji Kulturalnej i Turystycznej, MOSiR Krosno, OSiR Przeworsk. Zagraniczne: Hiszpania: 7. | Obowiązkowe: język pierwszy (angielski) – 120 godz., język drugi (niemiecki, rosyjski) – 90 godz. Języki dodatkowe: brak | Amadeus, Voyager Travel, Voyager Polisa, Euroticket, Hotel, Kameleon. | brak | 97 |
| | | | | | | | 21 |
| UNIwersytet Rzeszowski , Wydział Wychowania Fizycznego, ul. Towarnickiego 3, 35-959 Rzeszów | Studia I stopnia: Zarządzanie i obsługa w ruchu turystycznym, Hotelarstwo i gastronomia, Rekreacja ruchowa. Studia II stopnia: Turystyka międzynarodowa, Turystyka zdrowotna, Hotelarstwo i gastronomia. | Konkurs świadectw. | Krajowe: z biurami podróży: 174, w bazie noclegowej: 166, inne: ośrodki sportu i rekreacji: 8. Zagraniczne: Grecja, Hiszpania | Obowiązkowe: studia I stopnia: 120 godz. Studia II stopnia 60 godz. (język obcy specjalnościowy do wyboru: j. angielski, j. niemiecki, j. hiszpański, j. francuski, j. rosyjski). Języki dodatkowe: studia I stopnia: 80 godz. (do wyboru: j. francuski, j. niemiecki, j. rosyjski, j. hiszpański). | Novitus, Galileo i Euroticket | brak | 85 |
| | | | | | | | 46 |
| WYŻSZA SZKOŁA INFORMATYKI I ZARZĄDZANIA Z SIEDZIBĄ W RZESZOWIE , Wydział Turystyki i Nauk o Zdrowiu, 35-225 Rzeszów, ul. Sucharskiego 2 | Studia I stopnia: Hotelarstwo i gastronomia, Obsługa ruchu turystycznego, Turystyka zdrowotna, Rekreacja i turystyka konna, Animacja czasu wolnego, Pilotaż wycieczek z elementami przewodnictwa. Studia II stopnia: Rekreacja i turystyka zdrowotna, Zarządzanie turystyką, Turystyka międzynarodowa. | Konkurs świadectw: język polski, język obcy, matematyka, wybrany przedmiot (na kierunku Turystyka i Rekreacja – geografia lub historia). | Krajowe: z biurami podróży: 6, w bazie noclegowej: 3, w instytucjach związanych z turystyką (ROT-y, LOT-y, itp): 1, w obiektach turystycznych typu muzea itp.: 1, inne: centra wypoczynku, zdrowia, sportu i rekreacji (siłownie, baseny, kluby fitness, stadiony), instytucje związane z handlem i usługami, np. firmy transportowe, sklepy itp.: 5. Zagraniczne: Uczelnia ma podpisane liczne umowy z partnerami zagranicznymi, w tym na kierunku Turystyka i Rekreacja dotyczą: Niemcy: 6, Hiszpania: 1, Portugalia: 1, Francja: 1, Turcja: 7, USA: 3, Wielka Brytania: 1, Serbia: 1, Indie: 3, Chiny: 3, Ukraina: 1. | Obowiązkowe: studia I stopnia: 300 godz. dodatkowo 152 godz. j. polskiego (dla cudzoziemców). studia II stopnia: 135 godz. dodatkowo 40 godz. j. polskiego (dla cudzoziemców). Dodatkowo: studia I i II stopnia: w ofercie Centrum Języków Obcych WSiZ są lektoryzy: j. angielski, j. chiński, j. francuski, j. hiszpański, j. japoński, j. niemiecki, j. polski, j. rosyjski, j. szwedzki, j. włoski. | GDS Amadeus Selling Platform | 1 grant w ramach konkursu NCN – 584 870 zł. 2 ekspertyzy wykonane przez pracowników kierunku Turystyka i Rekreacja. („Badanie poziomu usług i produktów opartych o formy turystyki przyjazdnej środowisku w Bieszczadach” – na zlecenie Fundacji Bieszczadzkiej; „Turystyka seniorów w województwie podkarpackim” – na zlecenie Urzędu Marszałkowskiego Województwa Podkarpackiego). | 114 |
| | | | | | | | 116 |
| WOJEWÓDZTWO PODLASKIE | | | | | | | |
| POLITECHNIKA BIAŁOSTOCKA , Wydział Zarządzania, ul. Wiejska 45A, 15-351 Białystok | Studia I stopnia: brak. Studia II stopnia: Zarządzanie działalnością turystyczną. Od roku akademickiego 2013/2014 zostanie uruchomiona specjalność: Zarządzanie usługami turystycznymi na kierunku Zarządzanie. Studia I i II stopnia. | Studia I stopnia: matematyka, język obcy nowożytny oraz historia lub geografia. Studia II stopnia: w pierwszej kolejności ocena na dyplomie ukończenia studiów, w drugiej kolejności średnia ocen ze studiów. | Krajowe: z biurami podróży: 35, w bazie noclegowej: 10, w obiektach turystycznych typu muzea itp.: 1, inne: Obiekty rekreacyjne: 5. Zagraniczne: brak. | Obowiązkowe: studia I stopnia: 150 godz. do wyboru: j. angielski, j. niemiecki, j. rosyjski. Studia II stopnia: 30 godz.: do wyboru: j. angielski, j. niemiecki, j. rosyjski. Języki dodatkowe: brak. | ArcView | Grant badawczy NCN 69 tys. zł („Foresight jako narzędzie doskonalenia zarządzania turystyką w regionie” Termin realizacji 2013-2016.). 5 ekspertyzy. | 31 |
| | | | | | | | 77 |
| WYŻSZA SZKOŁA MENADZERSKA W BIAŁYMSTOKU , Wydział Turystyki i Rekreacji, 15-013 Białystok, ul. Sobieskiego 3a | Studia I stopnia: Menedżer turystyki i rekreacji, Menedżer hotelarstwa i gastronomii. Studia II stopnia. | Na podstawie złożonych dokumentów. | Krajowe: z biurami podróży: 7, w bazie noclegowej: 15, w instytucjach związanych z turystyką (ROT-y, LOT-y, itp): 3, w przedsiębiorstwach gastronomicznych: 12, inne: agroturystyka: 10. Zagraniczne: Wielka Brytania: 2, Egipt: 1. | Obowiązkowe: studia I stopnia: 45 godz. j. angielski, 45 godz. j. niemiecki, 45 godz. j. rosyjski. Języki dodatkowe: brak. | KW Hotel Standard | brak | 52 |
| | | | | | | | 13 |
| WOJEWÓDZTWO POMORSKIE | | | | | | | |
| WYŻSZA SZKOŁA BANKOWA W GDAŃSKU , Wydział Finansów i Zarządzania, ul. Dolna Brama 8, 80-821 Gdańsk | Studia I stopnia: Gastronomia i Dietetyka, Hotelarstwo, Rekreacja i Animacja Czasu Wolnego, Turystyka Międzynarodowa, Turystyka Uzdrawiskowa, SPA i Wellness. Studia II stopnia. | Kolejność zgłoszeń. | Krajowe: z biurami podróży: 2, w bazie noclegowej: 6, w instytucjach związanych z turystyką (ROT-y, LOT-y, itp): 3, w przedsiębiorstwach gastronomicznych: 5, w biurach przewodników turystycznych: 1, inne: 23 (urzędy gminy, kluby; 7, ośrodki sportowo-rekreacyjne: 15). Zagraniczne: Grecja: 1. | Obowiązkowe: studia I stopnia: 420 godz. Języki dodatkowe: studia I stopnia: 120 godz. (j. niemiecki, j. włoski, j. rosyjski, j. hiszpański). | Corel X4, Adobe CS4, Corel X5, Adobe CS5, ARIS Platform | brak | 70 |
| | | | | | | | 37,5 |
| WYŻSZA SZKOŁA TURYSTYKI I HOTELARSTWA W GDAŃSKU , Wydział Turystyki, Rekreacji i Ochrony Zdrowia, ul. Miszewskiego 12/13, 80-239 Gdańsk | Studia I stopnia: Zarządzanie w hotelarstwie i gastronomii, Międzynarodowy biznes turystyczny, Turystyka uzdrawiskowa, Spa i Wellness, Dietetyka i profilaktyka żywieniowa, Dietetyka w turystyce i rekreacji, Dietetyka w odnowie biologicznej, Fizjoterapia kliniczna, Rehabilitacja – opiekun medyczny, Odnowa biologiczna – kosmetyologia. Studia II stopnia: Zarządzanie w gospodarce turystycznej, Turystyka zdrowotna. | Kolejność zgłoszeń. | Krajowe: z biurami podróży: 6, w bazie noclegowej: 33, w instytucjach związanych z turystyką (ROT-y, LOT-y, itp): 7, w przedsiębiorstwach gastronomicznych: 38, w obiektach turystycznych typu muzea itp.: 2, w biurach przewodników turystycznych 2, inne: Stowarzyszenie Gmin Uzdrawiskowych RP, Izba Gospodarcza Uzdrawiskowa Polskie. Zagraniczne: Grecja: 31, Szwecja: 2, Niemcy: 1. | Obowiązkowe: studia I stopnia: 210 godz. j. angielski lub j. niemiecki. Studia II stopnia: 60 godz. j. angielski lub j. niemiecki. Języki dodatkowe: studia I stopnia: 90 godz. jeden do wyboru spośród 4 języków (j. francuski, j. hiszpański, j. rosyjski, j. niemiecki). Studia II stopnia: brak. | Amadeus, Plaza, System SPA, SIHOT, KW Hotel, CHART, Czar, Cameleon, Bistro, Fidelio. | 7 ekspertyzy. | 150 |
| | | | | | | | 125 |
| WOJEWÓDZTWO ŚLĄSKIE | | | | | | | |
| GÓRNOŚLĄSKA WYŻSZA SZKOŁA HANDELOWA IM. W. KORFANTEGO , wydział Turystyki i Promocji Zdrowia w Katowicach/ Wydział Zamiejscowy w Bielsku-Białej, ul. Harcerzy Września 3, 40-659 Katowice/Bielsko-Biała, ul. Sobieskiego 11 | Studia I stopnia: Turystyka międzynarodowa, Hotelarstwo i gastronomia, Turystyka zdrowotna i agroturystyka, Informacja i informatyka w turystyce, Zarządzanie w sporcie i rekreacji. Studia II stopnia: Turystyka międzynarodowa, Hotelarstwo i gastronomia, Turystyka zdrowotna i agroturystyka, Turystyka uzdrawiskowa i odnowa biologiczna, Zarządzanie w sporcie. Studia I i II stopnia. | Kolejność zgłoszeń oraz świadectwo dojrzałości. | Krajowe: z biurami podróży: 57, w bazie noclegowej: 76, w instytucjach związanych z turystyką (ROT-y, LOT-y, itp): 10, w przedsiębiorstwach gastronomicznych: 21, w biurach przewodników turystycznych: 1, inne: 8 (Miejskie Ośrodki Sportu i Rekreacji: 4, Kluby Sportowe: 3, parki narodowe i krajobrazowe: 1). Zagraniczne: Hiszpania: 3, Niemcy: 2, Belgia: 2, Lotwa: 1, Wielka Brytania: 3, Litwa: 1, Ukraina: 3, Rosja: 1, Białoruś: 1, Kazachstan: 3. | Obowiązkowe: studia I stopnia: 270 godz. j. angielski lub niemiecki. Studia II stopnia: 60 godz. fakultet z języka angielskiego lub niemieckiego. Dodatkowo: studia I i II stopnia: po 135 godz. z j. niemieckiego, j. angielskiego, j. hiszpańskiego lub j. włoskiego. Fakultatywnie zajęcia prowadzone przez native speakera. | Galileo GDS, Amadeus Selling Platform, NET-TUR.CMS, Czar Hotel, SOHO BIS, AnoMail, mAsystem, Microsoft MapPoint Europe, Travel Map Europe, Berberis, S.A.R.T., Nettetur.Komunikator, Voyager.Travel. | 1 grant naukowy na kwotę 52 tys. zł, 21 ekspertyzy. | 152 |
| | | | | | | | 117 |
| WYŻSZA SZKOŁA BANKOWA W POZNANIU , Wydział Zamiejscowy w Chorzowie, ul. Sportowa 29, 41-506 Chorzów | I stopnia: Bezpieczeństwo w Tur., Hotelarstwo, Intern. Business, Menedżer Sportu, Obsługa Ruchu Tur., Tur. Międzynarodowa, Tur. Uzd., SPA i Wellness, Zarząd. Gastron. i Dietetyka, Zarząd. Przed. Tur. Studia II stopnia: Zarządzanie w tur. na kierunku Zarządzanie (w przygotowaniu). | Kolejność zgłoszeń. | Krajowe: z biurami podróży: 22, w bazie noclegowej: 9, w instytucjach związanych z turystyką (ROT-y, LOT-y, itp): 2, w przedsiębiorstwach gastronomicznych: 2, inne: ośrodki, kluby sportowe: 10. Zagraniczne: Malta 2, Niemcy 1, Włochy 1, Słowacja 1, Hiszpania, Grecja 1. | Obowiązkowe: 360 godz. Języki dodatkowe: 180 godz. | NetTur, Czar Hotel, Fidelio. | 1 grant badawczy, NCN 70 611 zł, ekspertyzy: Śląska Izba Turystyki jest Partnerem Biznesowym kierunku Turystyka i Rekreacja. | 52 |
| | | | | | | | 53,5 |
| AKADEMIA IM. JANA DŁUGOSZA , Wydział Pedagogiczny, ul. Waszyngtona 4/8, 42-200 Częstochowa | Obsługa ruchu turystycznego, Odnowa psychosomatyczna, Instruktor rekreacji ruchowej. Studia I stopnia. | Konkurs świadectw oraz ocena stanu zdrowia. | Krajowe: w obiektach turystycznych typu muzea itp.: 2. Zagraniczne: brak. | Obowiązkowe: 120 godz. j. angielski. Języki dodatkowe: 60 godz. j. niemiecki lub j. rosyjski. | brak | brak | 37 |
| | | | | | | | 24 |



| Nazwa uczelni, wydział i adres | Specjalności turystyczne, możliwe poziomy kształcenia | Kryteria przyjęć w roku akademickim 2012/2013 | Liczba umów uczelni na praktyki krajowe i zagraniczne w roku akademickim 2012/2013 | Języki obce | Systemy rezerwacyjne i programy specjalistyczne | Liczba grantów naukowych otrzymanych przez uczelnię oraz wykonanych ekspertyz na rzecz praktyki gospodarczej w 2012 roku | Liczba punktów |
|---|--|--|---|---|--|--|--------------------------|
| WOJEWÓDZTWO WIELKOPOLSKIE | | | | | | | |
| AKADEMIA WYCHOWANIA FIZYCZNEGO IM. EUGENIUSZA PIASECKIEGO W POZNAŃU , Wydział Turystyki i Rekreacji, ul. Królowej Jadwigi 27/39, 61-871 Poznań | Studia I stopnia: Obsługa ruchu turystycznego, Hotelarstwo, Turystyka kulturowa z dziennikarstwem, Dietetyka w turystyce i rekreacji, Agroturystyka i Ekoturystyka, Rekreacja. Studia II stopnia: Animacja czasu wolnego, Turystyka zrównoważona, Turystyka międzynarodowa, Gastronomia w turystyce. Studia I i II stopnia. | Studia I stopnia. Wynik egzaminu maturalnego (część pisemna) z przedmiotów: j. obcy, j. polski oraz najlepszy wynik uzyskany z jednego z przedmiotów dodatkowych: biologii, geografii, historii, wos. Wymagana jest umiejętność pływania. Studia II stopnia: test pisemny z wiedzy o turystyce i z języka obcego. | Krajowe: z biurami podróży: 22, w bazie noclegowej: 23, w instytucjach związanych z turystyką (ROT-y, LOT-y, itp.): 10, w przedsiębiorstwach gastronomicznych: 35, w obiektach turystycznych typu muzea itp.: 5, w biurach przewodników turystycznych: 5, inne: 31 umów (Stowarzyszenia na rzecz Hipoterapii, urzędy miasta, gminne ośrodki sportu i turystyki, ośrodki szkolno-dydaktyczne, centrum sportowo-rekreacyjne). Zagraniczne: Dania: 1, Turcja: 1, Majorca: 20, Grecja: 5. | Obowiązkowe: studia I stopnia: 208 godz. Studia II stopnia: 104 godz. Języki dodatkowe: studia I stopnia: brak. Studia II stopnia: 13 godz. język migowy. | Amadeus, Fidelio, Symfonia, KEDZ, Kompozer | Na Wydziale TiR realizowane są dwa granty Ministerstwa Nauki i Szkolnictwa Wyższego. 4 ekspertyzy | 90 96 |
| AKADEMIA WYCHOWANIA FIZYCZNEGO W POZNAŃU , Zamiejscowy Wydział Kultury Fizycznej w Gorzowie Wielkopolskim, ul. Estkowskiego 13; 66-400 Gorzów Wielkopolski | Studia I stopnia: TiR aktywna, TiR w resocjalizacji, TiR osób starszych, TiR w agroturystyce. Studia I stopnia. | Badania lekarskie i konkursy świadectw. | Krajowe: z biurami podróży: 23, w bazie noclegowej: 17, w instytucjach związanych z turystyką (ROT-y, LOT-y, itp.): 3, w przedsiębiorstwach gastronomicznych: 8, w obiektach turystycznych typu muzea itp.: 2, w biurach przewodników turystycznych: 2, inne: (OSiR: 7; UMIG: 3; MDK: 3 pozostałe: 5). Zagraniczne: brak. | Obowiązkowe: studia I stopnia: 75 godz. j. angielski. Języki dodatkowe: 45 godz.: j. niemiecki, j. rosyjski, j. francuski, j. hiszpański, j. włoski. | brak | brak | 57 28 |
| PAŃSTWOWA WYŻSZA SZKOŁA ZAWODOWA IM. J. A. KOMIŃSKIEGO W LESZNE , Instytut Turystyki, ul. A. Mickiewicza 5, 64-100 Leszno | Studia I stopnia: Aeroturystyka, Agroturystyka, Turystyka zrównoważona, Hotelarstwo i gastronomia. Studia I stopnia. | Konkursy świadectw maturalnych. | Krajowe: z biurami podróży: 10, w bazie noclegowej: 20, w instytucjach związanych z turystyką (ROT-y, LOT-y, itp.): 3, w przedsiębiorstwach gastronomicznych: 20, w obiektach turystycznych typu muzea itp.: 1. Zagraniczne: Grecja 32, Ukraina 8, Kazachstan 4. | Obowiązkowe: studia I stopnia: 15 godz. j. angielski. Języki dodatkowe: 75 godz.: j. niemiecki, j. francuski, j. rosyjski, j. hiszpański. | brak | rak | 39 29 |
| PAŃSTWOWA WYŻSZA SZKOŁA ZAWODOWA W GORZOWIE WIELKOPOLSKIM , Instytut Humanistyczny, 66-400 Gorzów Wielkopolski, ul. Teatralna 25 | Studia I stopnia: Organizacja i obsługa turystyki i rekreacji, Turystyka kulturowa i krajoznawcza. Studia pierwszego stopnia. | Język obcy, geografia lub historia lub wiedza o społeczeństwie. | Krajowe: praktyki w Instytucie Humanistycznym na kierunku Turystyka i Rekreacja rozpoczynają się w piątym semestrze, nasi studenci studiują obecnie na czwartym semestrze, zagraniczne: Austria: 1, Cypr: 1, Francja: 1, Litwa: 1, Niemcy: 3, Ukraina: 2, Węgry: 1, Włochy: 4. | Obowiązkowe: studia I stopnia: I rok – 60 godz., II rok – 120 godz. Języki dodatkowe: brak. | Laboratoria komputerowe ze standardowym oprogramowaniem - program realizowany przez Instytut Techniczny PWSZ w Gorzowie Wlkp. | brak | 49,5 14 |
| UNIwersytet Ekonomiczny w Poznaniu , Wydział Gospodarki Międzynarodowej, kierunku: Gospodarka Turystyczna, Al. Niepodległości 10, 61-875 Poznań | Studia I stopnia: Zarządzanie gospodarką turystyczną, Zarządzanie turystyką w regionie. Studia II stopnia: Międzynarodowy biznes turystyczny. Studia I i II stopnia. | Studia I stopnia: ocena z języka obcego nowożytnego, matematyki oraz geografii, historii, albo informatyki. Studia II stopnia: średnia ocen ze studiów (absolwenci UEP i PWSZ) oraz na podstawie wyników testu kwalifikacyjnego, obejmującego część w języku obcym oraz ogólną wiedzę w dziedzinie nauk ekonomicznych i kierunkową (absolwenci pozostałych uczelni). | Krajowe: w bazie noclegowej: 5, w instytucjach związanych z turystyką (ROT-y, LOT-y, itp.): 4, w przedsiębiorstwach gastronomicznych: 4. Zagraniczne: brak. | Obowiązkowe: studia I stopnia: 120 godz. Studia II stopnia: 90 godz. Języki dodatkowe: brak. | Fidelio, Galileo, Worldspan, Amadeus | Granty: 9 projektów na łączną kwotę: 1 040 884 zł, 11 ekspertyz (tylko pracownicy Katedry Turystyki - liczba ekspertyz wykonanych na rzecz praktyki gospodarczej przez pracowników Uniwersytetu Ekonomicznego to minimum kilkadziesiąt pozycji i jest to liczba trudna do oszacowania) | 40 146 |
| WYŻSZA SZKOŁA HANDLU I USŁUG , Wydział Społeczno-Ekonomiczny, ul. Zwierzyniecka 13-15, 60-813 Poznań | Studia I stopnia: Zarządzanie turystyką, Animacja czasu wolnego, Turystyka międzynarodowa, Hotelarstwo, Dietetyka w turystyce i rekreacji. Studia I stopnia. | brak | Krajowe: z biurami podróży: 40, w bazie noclegowej: 30, w instytucjach: 6, w przeds. gastronomicznych: 11, w obiektach turystycznych: 5. Zagraniczne: Norwegia, Grecja (współpraca na podstawie kooperacji z firmami, praktyki nie są regulowane szczegółowymi umowami). | Obowiązkowe: studia I stopnia: 180 godz. Języki dodatkowe: studia I stopnia: 90 godz. j. hiszpański, j. niemiecki. | Optima - moduł CRM, Wrike, Isido, Gimp, Sugar-CRM. | 15 ekspertyz | 91,5 74 |
| WYŻSZA SZKOŁA HOTELARSTWA I GASTRONOMII , ul. Nieszawska 19, 61-022 Poznań | Studia I stopnia: Hotelarstwo i gastronomia, Obsługa ruchu turystycznego, Zarządzanie i marketing w hotelarstwie, gastronomii, turystyce i rekreacji; Rekreacja ruchowa. Studia II stopnia: Hotelarstwo i gastronomia, Obsługa ruchu turystycznego, Zarządzanie i marketing w hotelarstwie, gastronomii, turystyce i rekreacji; Rekreacja ruchowa. | Kolejność zgłoszeń | Krajowe: z biurami podróży: 120, w bazie noclegowej: 60, w instytucjach związanych z turystyką (ROT-y, LOT-y, itp.): 30, w przedsiębiorstwach gastronomicznych: 150, w obiektach turystycznych typu muzea itp.: 2, w biurach przewodników turystycznych 15, inne: ośrodki rekreacyjno-wypoczynkowe: 120. Zagraniczne: Francja 30, Hiszpania 5, Luksemburg 3, Włochy 9, Grecja 20, Szwajcaria 3, Wielka Brytania 15, Irlandia 10, Norwegia 3, Niemcy 3, Lichtenstein 2, USA 2. | Obowiązkowe: studia I stopnia: 360 godz. j. angielski, 360 godz. j. francuski lub j. niemiecki, 210 godz. j. migowy. Studia II stopnia: 360 godz. j. angielski, 360 godz. j. francuski lub j. niemiecki. Języki dodatkowe: studia I i II stopnia: po 180 godz. j. francuski, j. niemiecki, j. hiszpański, j. włoski lub j. rosyjski. | 2 programy recepcyjne, 1 program sprzedażowo-magazynowy | 15 ekspertyz | 111 104 |
| UNIwersytet Im. Adama Mickiewicza w Poznaniu , Wydział Nauk Geograficznych i Geologicznych, Zakład Centrum Turystyki i Rekreacji, ul. Dziegiełłowa 27, 62-680 Poznań | Studia I stopnia: brak. Studia II stopnia: Turystyka ogólna, Turystyka międzynarodowa. Studia I i II stopnia. | Studia I stopnia: konkursy świadectw dojrzałości (geografia, j. obcy, biologia, matematyka, fizyka). Studia II stopnia: rozmowa kwalifikacyjna. | Krajowe: z biurami podróży: 35, w bazie noclegowej: 28, inne: WOSP, fundacja Labrador, CJO. Zagraniczne: Niemcy: 4, Hiszpania: 1, Portugalia: 2, Czechy: 1. | Obowiązkowe: studia I stopnia: 180 godz. Studia II stopnia: 60 godz. Języki dodatkowe: studia I stopnia: 150 godz. j. niemiecki, j. hiszpański, j. francuski, j. rosyjski. Studia II stopnia: brak. | Amadeus, ArcGIS, Idrisi, Autocad, Archicad, Quantum gis, saga, office, corel draw, macromedia fre-ehand, open office, podstawy SQL | Wydział uzyskał w 2012 r. 12 grantów w wysokości: 9 353,31zł; 998 280zł; 101 900zł; 2 963 517zł; 634 120zł; 205 000zł; 135 000zł; 28 000zł; 336 043zł; 119 120zł; 48 100zł; 2 857 800zł. W skali uczelni 524 granty w wysokości łącznej: 79 785 198,4zł. 3 ekspertyzy. | 71 132 |
| WOJEWÓDZTWO ZACHODNIOPOMORSKIE | | | | | | | |
| UNIwersytet Szczeciński , Wydział Nauk o Ziemi, 70-383 Szczecin, ul. Mickiewicza 16 | Studia I stopnia: Krajoznawstwo i waloryzacja turystyczna, Organizacja i obsługa turystyki i rekreacji. Studia II stopnia: Turystyka morska i nadmorska, Turystyka specjalistyczna. Studia I i II stopnia. | Wyniki z pisemnego egzaminu maturalnego z przedmiotów: język polski, geografia, język obcy nowożytny, historia, matematyka, wiedza o społeczeństwie, fizyka i astronomia (specjalny algorytm). O przyjęciu na studia II stopnia decyduje ocena otrzymana na dyplomie ukończenia studiów I stopnia. Ocena ta zostanie przeliczona na punkty. | Krajowe: z biurami podróży: 40, w bazie noclegowej: 32, w instytucjach związanych z turystyką (ROT-y, LOT-y, itp.): 2, w obiektach turystycznych typu muzea itp.: 1, inne: 3 (ośrodki sportu i rekreacji). Zagraniczne: Cypr: 7, Chorwacja 1, Wielka Brytania: 1, Niemcy: 1, w planie Grecja (nie podpisano jeszcze formalnie umów), do której w ubiegłych latach akademickich wyjechało po kilkanaście osób. | Obowiązkowe: studia I stopnia: 120 godz. j. angielskiego. Studia II stopnia: 45 godz. języka obcego nowożytnego stosowanego z oferty lektoratów: j. angielski, j. niemiecki, j. hiszpański, j. włoski, j. francuski, j. rosyjski. Języki dodatkowe: studia I stopnia: 120 godz. lektoratu z oferty języków: j. niemiecki, j. hiszpański, j. włoski, j. francuski lub j. rosyjski. Studia II stopnia: w ramach dodatkowych 30 punktów ECTS na lektoraty. | Amadeus, MerlinX, Sart, Blu Vendo | W roku 2012 Wydział Nauk o Ziemi otrzymał 4 granty krajowe, na łączną kwotę 3.134.000,00 złotych. | 67 86,5 |
| UNIwersytet Szczeciński , Wydział (1) Zarządzania i Ekonomiki Usług; (2) Kultury Fizycznej i Promocji Zdrowia, (1) ul. Cukrowa 8, 71-004 Szczecin; (2) Al. Piastów 40 b, 71-065 Szczecin | Studia I stopnia: Menedżer turystyki, Animator rekreacji ruchowej i ekoturystyki. Studia II stopnia: Biznes turystyczny, Zdrowotne podstawy turystyki i rekreacji. Studia I i II stopnia. | M.in. geografia, historia, matematyka, wiedza o społeczeństwie, język obcy nowożytny. | Krajowe: z biurami podróży: 37, w bazie noclegowej: 25, w instytucjach związanych z turystyką (ROT-y, LOT-y, itp.): 13, w przedsiębiorstwach gastronomicznych: 14, w obiektach turystycznych typu muzea itp.: 3, w biurach przewodników turystycznych: 7, inne: (inf. turystyczna – 35). Zagraniczne: kraje, z którymi podpisano umowy dla kierunku TiR: Litwa 1, Łotwa 1, Rumunia: 1, Bułgaria: 1, Niemcy: 3, Czechy: 1, Portugalia: 1, Turcja: 2, Hiszpania: 2, Włochy: 2. | Obowiązkowe: studia I stopnia: 120 godz. Języki dodatkowe: brak. | GDS Amadeus, Acces, Teta CRM, SAP. Obecnie Uczelnia podejmuje starania o wdrożenie oprogramowania MerlinX. | 27 grantów, 78 ekspertyz. | 78 144 |
| WYŻSZA SZKOŁA BANKOWA W POZNAŃU , Wydział Ekonomiczny w Szczecinie, Szczecin, al. Wojska Polskiego 128 | Studia I stopnia: Usługi turystyczne, Hotelarstwo i gastronomia, Turystyka międzynarodowa, Turystyka uzdrowiskowa SPA i Wellness, Hotelarstwo. Studia I stopnia. | brak | Krajowe: z biurami podróży: 6, w bazie noclegowej: 6, w przedsiębiorstwach gastronomicznych: 2, w biurach przewodników turystycznych: 2. Zagraniczne: Wielka Brytania: 1, Malta: 2, Niemcy: 1, Włochy: 1, Słowacja: 1, Hiszpania: 1, Grecja: 1. | Obowiązkowe: 240 godz. j. angielski, 120 godz. j. niemiecki, 30 godz. j. angielski specjalistyczny, 30 godz. j. niemiecki specjalistyczny. Dodatkowe: 120 godz. j. francuski specjalistyczny lub j. rosyjski specjalistyczny. | Wersje demo SART, przez Travelport: Galileo | 1 grant badawczy, NCN 70 611 zł, 1 ekspertyza na zlecenie Ministerstwa Sportu i Turystyki (Raport na temat stanu i kierunków rozwoju turystyki wodnej w Polsce) | 50 31 |



Wybierz studia na kierunku
gospodarka turystyczna
na Uniwersytecie Ekonomicznym w Poznaniu



UNIwersYTET EKONOMICZNY
W POZNANIU



Kadry dla Gospodarki
Twój sukces się liczy



URZĄD STATYSTYCZNY
W POZNANIU

Turystyka
to także biznes



Biuro Rekrutacji i Karier: rekrutacja@ue.poznan.pl, tel. 61 856 91 91

www.kdg.ue.poznan.pl

www.turystyka.ue.poznan.pl



KAPITAŁ LUDZKI
NARODOWA STRATEGIA SPÓJNOŚCI

UNIA EUROPEJSKA
EUROPEJSKI
FUNDUSZ SPOŁECZNY





NASZA NOWA
SALA
WYKŁADOWA



NASZĄ AMBICJĄ JEST ZMIANA MODELU NAUCZANIA I CHARAKTERU EDUKACJI. ROZPOCZELIŚMY JUŻ TEN PROCES ŁĄCZĄC TRZY ZNANE SZKOŁY TURYSTYCZNE W JEDNĄ, NASZE KIERUNKI I MODEL NAUCZANIA UKSZTAŁTOWANY JEST TAK, ABY W MAKSYMALNY SPOSÓB POŁĄCZYĆ OCZEKIWANIA RYNKU Z PROGRAMEM EDUKACYJNYM, WIEDZA DAJE PODSTAWĘ, PRAKTYKA CZYNI MISTRZA, W KOŃCU KTO POWIEDZIAŁ, ŻE EDUKACJA NIE MOŻE BYĆ REKREACJĄ. SPRAWDŹ TO NA SOBIE. WWW.SGTIR.EDU.PL

 znajdź : [szokolaglownaturystykiirekreacji](https://www.facebook.com/szokolaglownaturystykiirekreacji)